

# NOVEMBRE À VITRY

**prix international de peinture**

**exposition**

**DU 16 NOVEMBRE AU 14 DÉCEMBRE 2014**

**jury :**

**Benoît Géhanne (lauréat 2013), Christophe Cuzin, Gilgian Gelzer, Claire-Jeanne Jézéquel, Frédérique Lucien, Pierre Mabille, Olivier Masmonteil, François Mendras, Pascal Pesez, Philippe Richard, Gwén Rouvillois, Timothée Schelstraete (lauréat 2013).**

Entrée libre du mardi au dimanche de 13h30 à 18h et mercredi de 10h à 12h et de 13h30 à 18h.

Déjeuner sur l'art : jeudi 27 novembre à 12h15 .

Rencontre avec les artistes : dimanche 7 décembre à 16h.

Galerie municipale Jean-Collet - 59, avenue Guy-Môquet - 94400 Vitry-sur-Seine - tél 01.43.91.15.33 - [www.vitry94.fr/culture/galerie/](http://www.vitry94.fr/culture/galerie/)

# Novembre à Vitry 2014

Prix de peinture de la ville, Novembre à Vitry est un temps fort de la programmation de la galerie. Depuis 1969, à chaque automne, a lieu ce concours ouvert aux artistes français et étrangers de toutes tendances, âgés au maximum de 40 ans et dont la problématique s'attache à la peinture au sens large.

La 46<sup>e</sup> édition du Prix présente 48 œuvres sélectionnées. Parmi elles, le jury en a choisi deux qui rejoindront la collection municipale. Depuis sa création, la spécificité de ce prix est la composition de son jury : uniquement constitué d'artistes à l'audience nationale ou internationale, il se renouvelle au fil du temps.

Les deux artistes récompensés présenteront en mai 2015 leurs derniers travaux et partageront l'espace d'exposition de la galerie en privilégiant le dialogue entre leurs œuvres.

## Avec

Eugénie Albert Almeras / Shadi Alzaqzouq / Vanessa Ancelot / Nina Bernagozzi / Camille Bernard / Anthony Bodin / Willem Boel / Christophe Boursault / François Bresson / Jérémie Bruand / Noëllie Brun / Marco Carrubba / Ymane Chabi-Gara / Corinne Chotycki / Adelaide Cioni / Nathalie Da Silva / Coraline de Chiara / Eléonore de Margerie / Laura de Sanctis / Julien des Monstiers / Caroline Duclos / Solène Gougeon / Bilal Hammad / Mohamed Hammadache / Eunwan Han-Oehl / Marion Harduin / Barbara Kimmel / Izabela Kowalczyk / Yann Lacroix / Johan Larnouhet / Emmanuelle Leblanc / Jean-François Leroy / Oscar Malessène / Matthieu Montchamp / Yuichiro Moriyama / Lisa Ouakil / Clément Renaud / Anne Renaud / Emilie Satre / Hélène Sauvage / Noémie Sonck / Ken Sortais / Claire Soulard / Geoffroy Terrier / Colin Thil / Guillaume Valenti / Justin Weiler / Julien Ziegler

# La collection Novembre à Vitry



**Benoît Géhanne**  
Projection #14, 2013  
laque sur aluminium, 2 plaques de 200 x 38 cm



**Timothée Schelstraete**  
Assaillant, 2013  
huile sur toile, 140 x 190 cm

Composée des oeuvres lauréates du prix de peinture éponyme et de donations, la collection municipale Novembre à Vitry témoigne des différents courants artistiques des années 1970 à nos jours. Elle restitue une image de l'art vivant, essentiellement pictural, dans toute la diversité des styles et des générations.

Les oeuvres de la collection sont présentées de manière régulière dans les différents équipements municipaux. Elles font l'objet de prêts dans les établissements scolaires sous forme d'artothèque depuis cette année ou pour des expositions hors-les-murs. Les oeuvres de la collection sont visibles - avec une notice succincte - sur le site internet [galerie-vitry94.fr](http://galerie-vitry94.fr)

*Projection #14* (2013) de Benoît Géhanne et *Assaillant* (2013) de Timothée Schelstraete, les deux artistes récompensés en 2013, ont rejoint la collection composée de 92 oeuvres. Les deux plasticiens rejoignent le jury pour cette nouvelle édition.

# Eugénie Albert Alméras



Boxe, 2014,  
huile sur toile, 130 x 100 cm

Née en 1988, Eugénie Albert Alméras vit et travaille à Paris. Diplômée de l'École nationale supérieure des Beaux-Arts de Paris, elle expose cette année son travail à la Galerie gauche de l'ENSBA et participe à des expositions collectives aux Ateliers Ouverts de l'ENSBA (2014), à Karolinenstrasse 2a pour *Open Studio* à Hambourg (2013).

*Boxe représente de jeunes boxers après leur match, dans le but de faire ressortir les traces du combat. Le sang des blessures est un trophée identitaire. Ils ont besoin d'être reconnus et valorisés par leurs pairs, que ce soit par le biais de la compétition ou non. Mon travail est une étude sur la représentation des relations au sein d'un groupe.*  
EAA

[www.eugenie-albert-almeras.com](http://www.eugenie-albert-almeras.com)

# Vanessa Ancelot



Duel, 2014  
techniques mixtes sur toile, 80 x 120 cm

Née en 1984 à Dieppe, Vanessa Ancelot vit et travaille à Paris. Après des études théâtrales à la Sorbonne nouvelle et au conservatoire d'Art dramatique, elle s'investit dans le dessin, la peinture. Le travail de Vanessa Ancelot a été présenté pour la première fois en juin dernier lors de l'exposition collective *Solidaire* aux Salaisons de Romainville.

*Figuratif, oui, mais avec un vocabulaire abstrait. Je peins à l'huile, lentement. Le temps aux éléments d'apparaître, se transformer, disparaître.*

*Va-et-vient incessant entre le réel et son double contaminé par celui qui regarde, sent, se souvient. Je regarde, je sens, je me souviens. Intime, oui. VA*

# Shadi Alzaqzouq



Paris Calling, 2014  
huile sur toile, 130 x 100 cm

Palestinien, né en 1981 à Benghazi en Libye, Shadi Alzaqzouq vit et travaille dans les Yvelines. Dans un premier temps professeur de musique et d'Arts Plastiques à Gaza, il rejoint en 2002 le groupe *Windows from Gaza for Contemporary Arts*. En 2006, il remporte le prix du Jeune artiste palestinien, décerné par la fondation Al Qattan et le consulat de France à Jérusalem et obtient une résidence de six mois à la Cité Internationale des Arts de Paris.

*L'extrémisme est en pleine expansion, avec des mouvements sectaires se revendiquant de l'islam et une montée frénétique de l'extrême droite en Europe. « L'islam fait peur » : il est partout dans les médias. A partir de ce monde qui se divise, Shadi cherche à creuser le lien entre la liberté totale de chaque individu et sa religion. Il choisit pour cela de réunir en un seul personnage les traits du punk et du musulman pratiquant, deux modes de vie et de pensée a priori antagonistes, et qui dérangent la société. L'harmonie plastique se crée de la fusion de ces éléments.*

[www.shadiAlzaqzouq.com](http://www.shadiAlzaqzouq.com)

# Nina Bernagozzi



Posons les choses à plat, 2013  
encres sur papier, 150 x 100 cm

Née à Paris, Nina Bernagozzi vit et travaille entre Paris et ailleurs. Elle est diplômée en 2013 de l'École nationale supérieure des Beaux-Arts de Paris. Une pratique sédentaire, diagrammes de ses pensées sur papier ; et une pratique nomade, en voiture qui l'amène à toujours rechercher les mêmes obsessions, mais cette fois-ci avec une caméra, un dilemme entre la courbe italienne et la ligne brisée allemande. Faire sans cesse le choix entre contrôle et accident ! Entre les personnes et les personnages.

*Posons les choses à plat, je n'aime pas la toile, c'est affreux : j'ai beau tout recouvrir de noir, ça n'est jamais fini. Le papier, lui, plus vivant, retient toutes les informations, des plus délicats traits de plumes au plus grandes doses d'eau à avaler ! Il est marqué par les événements, comme un Homme. NB*

# Camille Bernard



*Le Dernier Soir*, 2014  
peinture à l'huile sur carton, 200 x 140 cm

Née en 1994 à Paris, Camille Bernard y a grandi et fait toute sa scolarité jusqu'à son baccalauréat littéraire. Elle effectue un stage d'art à Bridgehouse Art à Ullapool en Écosse, ce qui lui permet d'être acceptée à Glasgow School of Art en 2012. Camille Bernard est en troisième année d'étude, et vit aujourd'hui à Prague pour Erasmus à l'École des Arts Appliqués.

*C'est une narration sur la nostalgie d'un futur impitoyable et d'événements passés, qui devient une histoire de formes, de composition et d'équilibre. L'appropriation de symboles esthétiques et l'utilisation de l'écriture permet de créer une atmosphère spatio-temporelle floue, d'universalité.* CB

[www.camillebernardblog.wordpress.com](http://www.camillebernardblog.wordpress.com)

# Willem Boel



*Petite Pièce Product*, 2014  
papier trempé, 80 x 37 cm

Né en 1983 à Sint-Niklaas en Belgique, Willem Boel vit et travaille à Gand. Après des études aux Beaux-arts de Luca Gent (Sint-Lucas Gent), il est diplômé du Master in fine arts à 2009. Il présente en novembre 2014 sa performance *What's new Pussycat* dans l'espace 019, project room for contemporary arts and performance, à Gand.

*À l'infini. Les couches de peinture/matière qui apparaissent recouvrent toujours la précédente et rendent l'oeuvre flambant neuve. La couche de maquillage devient la future peau, puis le derme et l'hypoderme.* WB

[www.willeomboel.be](http://www.willeomboel.be)

# Anthony Bodin



*Tapis automobile*, 2014  
peinture glycérophtalique blanche sur tapis automobile en caoutchouc, 67 x 49 cm

Né en 1985, Anthony Bodin a étudié à l'université Rennes 2, à la Head de Genève et à la Villa Arson. Il sélectionne des objets issus de la production industrielle présentant un motif géométrique et envahit leurs interstices par un geste obsessionnel. Cette prolifération d'un geste minimum et de son déploiement maximum résonne avec la compulsion de répétition de la société de production et de consommation, révélant ainsi son automatisme, sa folie et son absurdité malgré sa rationalité apparente.

*Aux désordres charmants de la fantaisie, je continue à préférer les désordres pervers de la rigueur.* François Morellet

<http://anthonybodin.blogspot.fr/>

# Christophe Boursault



*Fortunes diverses*, 2013  
acrylique sur toile, 155 x 155 cm

Né à Paris en 1975, Christophe Boursault a fait ses études à la Villa-Arson à Nice avant de s'installer à Marseille. Il expose régulièrement son travail en France à la Galerie Porte-Avion (Marseille) et la Galerie Polad-Hardouin (Paris) ainsi qu'au Salon du dessin contemporain, à SLICK Paris, et à l'étranger comme à la NADA's County Affair, à New-York. Cette année, la Galerie Van de Loo Projekte (Munich) présente son travail pour le centenaire de la naissance du peintre Asger Jorn.

*Sa peinture et ses dessins rejouent infiniment la question de la figure, de la représentation, du masque, ils sont liés à cette expérience corporelle qui donne à ce travail sa force expressive. Lieu d'un télescopage obsessionnel entre le langage et le corps, il en découle une violente poésie.* Guillaume Mansart

[www.christopheboursault.com](http://www.christopheboursault.com)

# François Bresson

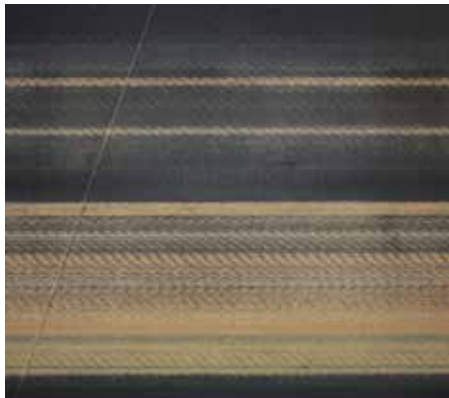


Don Quichotte, 2014  
huile sur toile, 190 x 200 cm

Né en 1981, vit et travaille en Dordogne. Diplômé de l'École des Beaux-arts de Bordeaux, François Bresson a participé à la MIAC-Puls'art au Mans pour l'édition 2013 et 2014. Il a exposé régulièrement son travail à l'espace 29 à Bordeaux dont il était résident entre 2009 et 2011. Après une expérience de dessinateur à la cour d'assise de la Gironde en 2007, il a participé à l'exposition de groupe *Tout va bien 2* à la galerie Trafic à Paris en 2008.

*L'ambiguïté est au cœur de ma pratique au sens précis où l'on identifie une chose à une autre pour la rendre indiscernable. Ma pratique picturale, cette entreprise en devenir, passe par un long travail d'imprégnation, de superpositions et d'ajustements : une peinture mêlée.* FB

# Jérémy Bruand



Abrasif, 2014  
papier abrasif usagé marouflé sur dibond  
114 x 125 cm

Né en 1980, vit à Tours et travaille à Saint-Pierre-des-Corps. Diplômé de l'École Supérieure des Beaux Arts de Tours, Jérémy Bruand expose cette année son travail à Tours et Orléans.

*Par une intervention minimale, Jérémy Bruand offre une seconde vie aux matériaux qu'il déniche. Vierges ou en fin de vie, les trouvaillies deviennent support ou instrument d'une expérience.* JB

[www.jeremiebruand.com/](http://www.jeremiebruand.com/)

# Noëllie Brun



Middle Road, 2014  
huile sur toile, 150 x 150 cm

Née à Vaison-la-Romaine en 1981, vit et travaille à Paris. Noëllie Brun est diplômée de l'École nationale supérieure d'arts appliqués Duperré, elle expose régulièrement son travail à Paris, présentée par la galerie Dufay/Bonnet

*Des images d'archives ou d'actualité, des photos d'albums de famille, de voyage, prises apparemment au hasard, constituent le fil d'une mémoire. La surface est labourée jusqu'à l'épuisement, jusqu'à ce qu'il ne reste que des vestiges du moment de peindre. Ainsi plusieurs images se superposent. Le temps de la peinture fonctionne par sédimentation, ce qui est gardé apparent et ce qui est recouvert. Ces traces et fragments forment à leur tour un paysage onirique, tel ces parcelles de mémoires qui affleurent simultanément dans le présent, tissées par le fil du récit.* NB

[www.noelliebrun.com](http://www.noelliebrun.com)

# Marco Carrubba

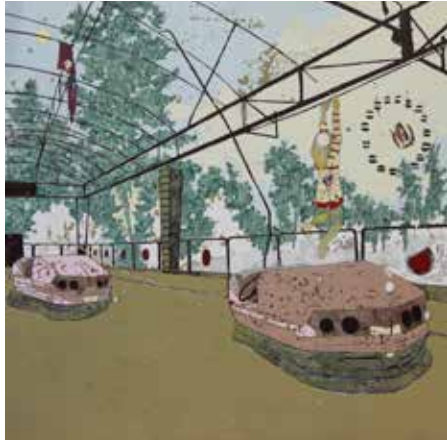


Partage d'un but... hors-jeu, 2011-2014  
polyptique  
huile sur toile de lin maroufflé sur bois  
100 cm x 140 cm (dispositif constitué de 7pièces)

Né en 1985 à Pérouse (Italie), Marco Carrubba vit à Strasbourg. De 2002 à 2009 il est musicien membre fondateur du groupe *Ingegno* qui l'engage artistiquement et politiquement en Europe, aux Etats-Unis et en Amérique du Sud. Il publie trois albums par *Hurry Up! recs*. A partir de 2005, il suit l'enseignement de plusieurs universités et académies des Beaux-Arts, notamment à Pérouse, Venise, Cracovie, Bruxelles et Paris. Il est actuellement doctorant à l'EHESS-Paris. Son travail a été exposé en Italie et en Belgique.

*L'œuvre, en concordance avec son titre, problématise la temporalité et l'espace d'un acte partagé, l'effort de poursuivre un but dans un scénario qui se révélera vain. Picturalement, un langage des signes cherche à mesurer ce qui est formellement non calculable et non donné dans son immédiateté.*

# Ymane Chabi-Gara



Seule au parc, 2014  
acrylique sur bois, 122 x 122 cm

Née en 1986 à Paris, vit et travaille en Seine-et-Marne. Ymane Chabi-Gara est diplômée de l'École Nationale Supérieure des Arts Visuels de La Cambre à Bruxelles.

*Accords chromatiques suaves, raffinement de la composition et densité des matières portent au ravissement. C'est une rencontre sur la corde, entre pulsions et symboles, entre désir et effroi, entre plaisir et noyade, entre floraison et pourrissement.*  
Laurent Courtens, critique et historien de l'art

[www.superkitschdeluxe.tumblr.com](http://www.superkitschdeluxe.tumblr.com)

# Adelaide Cioni



Locomotion n.1, bottes, 2014  
acrylique et encre sur toile, 200 x 130 cm

Née en 1976, vit et travaille entre Rome et Paris. Diplômée en Histoire contemporaine, Adelaide Cioni a étudié le dessin au Department of Fine Arts à UCLA, Los Angeles, et la sculpture à l'Accademia di Belle Arti de Rome. Travaillant surtout avec le dessin et l'installation sur le thème du foyer et des objets, elle a été résidente de la Cité internationale des arts en 2014.

*Adelaide Cioni travaille sur la relation avec l'espace et les objets à travers la mémoire. Elle joue avec la littéralité et l'immédiateté de l'image pour enquêter sur la nature archétypale des objets. Locomotion n.1 fait partie d'une série d'œuvres sur les différentes façons d'être dans l'espace.*

[www.adelaidecioni.com](http://www.adelaidecioni.com)

# Corinne Chotycki



Turin, 2014  
détrempe sur toile, 110 x 90 cm

Née en 1980, vit et travaille à Bruxelles. Diplômée de l'École Régionale des Beaux-Arts de Saint-Etienne en 2003, Corinne Chotycki a participé en 2013 aux expositions collectives *BE BOP DE BEEP* à la Cité Internationale des Arts à Paris et *La Révolte et l'Ennui* au FRAC Auvergne à Clermont-Ferrand. En 2014, elle a exposé son travail au Salon de Montrouge et participé à l'exposition *Passages* au Musée Paul Dini à Villefranche-sur-Saône. Elle prépare une exposition à la galerie Part I à Cologne.

*Souvent, juste pour voir, et parce que le travail amène un glissement - si tant est que le pied ait écrasé une banane - les peintures sont faites de couleurs plates, d'assemblages, de souvenirs. Si le regard y lit l'illusion d'un espace, d'une architecture, c'est qu'il est facile à tromper.* CC

[www.corinne-chotycki.de](http://www.corinne-chotycki.de)

# Nathalie Da Silva



Sans titre, 2014  
crayon de couleur sur peuplier affleuré  
162 x 130 cm

Née en 1975 à Ambert, Nathalie Da Silva vit et travaille à Arcueil. Diplômée des Beaux-Arts de Saint-Etienne, elle a exposé son travail au Musée d'Art Moderne de Saint-Etienne, à la Galerie du Haut-Pavé à Paris, à l'Académie Royale des Beaux Arts de Bruxelles... Elle reçoit en 2013 le Prix Emma du Cayla-Martin de l'Académie Royale de Belgique.

*On dirait que  
On dirait qu'une ombre, une ombre portée,  
serait la première abstraction,  
Dans ce déplacement de l'objet, le tracé de  
ses contours,  
La formation du premier dessin.  
On dirait qu'un paysage vu à travers la grille  
d'un jardin,  
Serait la première abstraction,  
Dans cette découpe frontale, cette mise à plat,  
la construction du premier motif.  
Et toute forme se fabrique dans ses propres  
écarts, et le creux entre les bords de toute  
forme fabrique une nouvelle forme.  
Et l'on dirait que cela n'en finirait pas.* NDS

[www.nathaliedasilva.com](http://www.nathaliedasilva.com)

# Coraline de Chiara



Or natif, 2014  
huile sur toile, 195 x 130 cm

Née en 1982, Coraline de Chiara vit à Paris. Diplômée de l'École Nationale Supérieure des Beaux-Arts de Paris en 2011, elle est lauréate du prix LVMH des jeunes créateurs 2009 et présente régulièrement son travail (*Jeune création* en 2012, *Artothèque de la biennale de Belleville* en 2014). En 2014, l'exposition *Blues* lui est consacrée à la Galerie Des Jours de Lune à Metz.

À partir de matériaux photographiques existants, Coraline de Chiara construit sa propre histoire, de l'ordre du journal intime. Par la sélection et la juxtaposition d'images réminiscentes issues d'univers variés (géologie, archéologie, encyclopédies et livres d'art, etc.), l'artiste se réapproprie non seulement des cultures mais aussi l'Histoire. Coraline de Chiara intègre à ses œuvres les traces et annotations du geste de lecture. Cette démarche historiographique, liée à la récupération de fragments culturels en voie de perte, est un acte frondeur, à contre courant du temps et des modes. Matthieu de Bézenac

# Eléonore de Margerie



Image de Synthèse/Obélisque, 2013  
collage, huile et crayon sur papier  
100 x 180 cm

Née en 1988, Eléonore de Margerie vit et travaille à Bruxelles depuis fin 2011. Elle a fréquenté l'École Nationale Supérieure des Arts Décoratifs de Strasbourg et l'École Nationale d'Art de Paris-Cergy avant de suivre à Bruxelles une formation de photographie, médium pratiqué en même temps que la peinture depuis 2008.

Eléonore de Margerie expose son travail à Paris et à Bruxelles en collectif depuis 2009.

Le travail d'Eléonore de Margerie s'articule autour de la représentation du paysage. Des morceaux de territoire réels et imaginaires apparaissent dans une matière résolument mixte qui défie la rétine du spectateur : les couches picturales rappellent les strates du paysage. Nature et construit s'y confrontent.

<http://www.eleonoredemargerie.com/>

# Laura de Sanctis



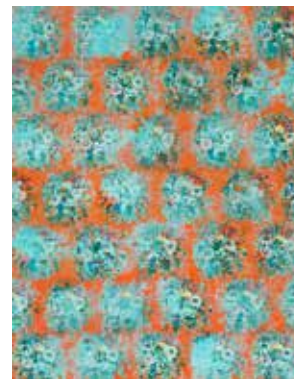
Sans titre (organisme n°1), 2014  
acrylique sur toile, 180 x 180 cm

Née à Rome en 1989, vit et travaille à Paris. Diplômée de l'École nationale supérieure d'arts de Paris-Cergy avec les félicitations du jury, Laura de Sanctis expose son travail en 2013 à la galerie YGREC (Paris). Elle travaille au sein du collectif KAPOL avec Marie Michaud et Carole Chevallier.

La peinture de Laura de Sanctis est pensée dans toute son épaisseur. Apparition et disparition se confondent laissant la voie ouverte au rythme, à la forme et à la couleur. Peinture de contradiction, elle tend à la redécouverte de la toile dans sa double nature de fond et de surface dans lesquels la vie est encore mouvement. Nicolao

<http://lauradesanctis1.wix.com/lauradesanctis>

# Julien des Monstiers



Tapisserie/ Surface monstre, 2014  
peinture à l'huile sur toile, 189 x 150 cm

Né en 1983, Julien des Monstiers vit et travaille à Paris. Il participe à de nombreuses expositions collectives comme *SAPIENS HAVAIANAS* à la Fondation EDF en 2012, *Jeune Création* au Centquatre et *ARTE VIDEO NIGHT* au Palais de Tokyo en 2014. Il prépare une exposition personnelle au Centre d'art de Créteil en 2015.

Essais, expérimentations, confrontation des couleurs et des surfaces, la peinture de Julien des Monstiers, au-delà de sa virtuosité et de la prouesse technique qu'elle affiche, recèle, et c'est ce qui la rend fascinante, un évident désir de « faire peinture », de découvrir ce que peut la matière lorsqu'elle est étalée, arrachée, accidentée, recouverte. La peinture se mue alors en un jeu de renvois au sein même de la toile, renvoyant les échos de la technique, de l'histoire et de la perception. Guillaume Benoit

[www.julien-des-monstiers.com](http://www.julien-des-monstiers.com)



# Caroline Duclos



*Hypothèse de phénomène naturel*, 2014  
acrylique sur toile, 73 x 92 cm

Née en 1976, vit et travaille à Paris. Diplômée de l'École nationale supérieure des arts décoratifs, Caroline Duclos expose à Paris, Vitry, Cachan, Pontault-Combault et Ivry-sur-Seine.

*L'apparente jovialité, l'équilibre classique de ses paysages est sous-tendu par un diffus sentiment d'inquiétude. En découvrant ces scénarios, combinaisons arbitraires et organisées de clichés picturaux et narratifs, dont les paramètres naturels ont été bouleversés, l'on cherche instinctivement à évaluer l'hostilité des lieux. Quelque chose pourrait-il mal tourner ici ? CD*

[www.carolineduclos.com](http://www.carolineduclos.com)

# Solène Gougeon



*Papier*, Acrylique, Béton, 2014  
acrylique sur papier, béton, 200 x 200 cm

Née en 1991 à Conflans-Sainte-Honorine, vit, étudie et travaille à Nantes. Solène Gougeon a obtenu le DNAP à l'École Supérieure des Beaux-Arts de Nantes Métropole avec les félicitations du jury.

*Penser la Peinture en terme d'expérimentations, de construction et de hasard. Celle-ci donne à voir les signes du résultat de choix et d'opérations-picturales-déterminés par les conditions de réalisation. Ce que l'art avait été impuissant à produire, le hasard se charge de le représenter. G.D.Huberman*

# Bilal Hamdad



*Nuit à l'intérieur*, 2014  
huile sur toile, 150 x 150 cm

[www.artbilo.jimdo.com](http://www.artbilo.jimdo.com)

Né en 1987, à Sidi Bel Abbès en Algérie. Diplômé de l'École Nationale des Beaux-Arts d'Oran, Bilal Hamdad est aujourd'hui étudiant à l'E.N.S.A de Bourges où il y prépare un Master 2 en arts plastiques. Sa première exposition personnelle s'est tenue à la maison de la culture de Sidi Bel Abbès en 2012. Il participe à de nombreuses expositions collectives en Algérie et en France depuis 2011.

*La recherche artistique qu'il a engagée est basée sur la notion d'espace pictural. Son inspiration est alimentée par ce qu'il voit au quotidien, et dont l'impact sur ses sens est des plus marquants. C'est à partir de photographies prises dans les rues ou dans les lieux publics qu'il essaie d'exprimer sa vision propre du monde apparent. Les toiles de Bilal Hamdad, en définitif, représentent des fictions minutieusement élaborées et sobres par la grande solitude de ses personnages.*

# Mohamed Hammadache



*Escale d'un immigré au Havre*, 2010  
huile sur toile, 50 x 40 cm

Né en 1974 à El Kseur en Kabylie. En 2001, pendant la révolte Kabyle, son atelier est saccagé... Il décide de quitter son pays pour la France et fréquente l'École des Beaux-Arts du Havre et les associations Culturelles. Il expose au Havre, à Paris, à Limoges et Nevers... Il reçoit le troisième Prix international d'Arts Graphiques *Regard* et le premier Prix des Femmes Solidaires.

*D'une rive à l'autre. Ils arrivent comme «l'homme qui marche» de Giacometti. En groupe ou en solitaire, ils ont tous des sacs à dos pleins de blessures et de rêves. Parmi eux, un jeune «homme qui marche» qui a sous le bras un carton. C'est un peintre kabyle en quête de couleurs et de bonheur au Havre, la ville des impressionistes. MH*

# Eunwan HAN-OEHL



Boîte, 2014  
huile sur bois, 24 X 24 cm

Née en 1975 en Corée du Sud, vit et travaille à Paris. Diplômée des Beaux-Arts de l'université Chung-ang en 1999, Eunwan HAN-OEHL quitte la Corée pour compléter sa formation en arts plastiques à l'Université Paris I Panthéon-Sorbonne. Multipliant les expériences plastiques, elle s'approprie des médiums et des pratiques tout aussi divers que la peinture, l'illustration, l'installation ou encore la vidéo.

*Eunwan HAN-OEHL abstrait à l'extrême des univers clos dans sa «série des boîtes» qui se décline entre autre, en peintures à l'huile sur bois figurant des représentations filaires et réductions géométriques approchant souvent la simplicité de la vue isométrique.*

<http://han.eunwan.free.fr>

# Barbara Kimmel



23 mai 2013, 2013  
aquarelle sur papier, 113 x 150 cm

Née en 1976, Barbara Kimmel vit et travaille actuellement en Normandie. Diplômée de l'Université de Paris I Sorbonne en art plastiques, elle expose régulièrement son travail à la galerie Hug à Paris.

*Ma peinture figurative, fluide et vivement colorée s'inspire de l'enfance, de la nature, de la vie sauvage. L'articulation dessin/peinture incite le spectateur à aller au-delà de ce qu'il voit. La ligne en filigrane questionne la scène peinte et brouille la frontière entre rêve, réalité et mythe.*

[www.barbarakimmel.fr](http://www.barbarakimmel.fr)

# Marion Harduin



Sans titre, 2013  
acrylique sur toile, 60 X 60 cm

Née en 1986, vit et travaille à Paris. Diplômée des Beaux-arts de Paris en 2011, Marion Harduin poursuit son travail de peinture et de dessin. Parmi une sélection des expositions et événements auxquels elle a participé, on note *Drawing Now* pour une intervention en direct, *Résurgences* au Luxembourg - *Thinking Forms* à l'atelier Gustave - *Réalités Nouvelles* à Paris et Belgrade - Foire Internationale du Dessin. Elle est récompensée du prix *Diamond-prix Jung-Hun Mécénat* et reçoit la bourse *OFAJ*. Elle prépare actuellement une exposition à Séoul.

*Des espaces en transformation où cohabitent schémas, structures tels des architectures ou des objets : résurgences, souvenirs de perceptions. Ma pratique intègre des formes esquissées géométriques et organiques dans une composition abstraite à l'équilibre précaire.*

[www.marionharduin.com](http://www.marionharduin.com)

# Izabela Kowalczyk



Relief 18, 2014  
médium, bois, métal, peinture acrylique  
115 x 116 x 8 cm

Née en 1975 en Pologne, Izabela Kowalczyk vit et travaille à Marseille. Diplômée de l'École Supérieure d'Art d'Aix-en-Provence et de l'Académie des Beaux-Arts de Lodz en Pologne avec les félicitations du jury, elle expose son travail régulièrement en France et à l'étranger, notamment en Pologne, Espagne, Chine, Israël, Pays-Bas et Russie. Elle a obtenu un prix d'honneur du 3<sup>e</sup> Prix International de Peinture *Guasch Coranty* à Barcelone. En 2002 elle était boursière du Gouvernement Français.

*Une des caractéristiques principales de mon travail est la relation entre la forme plate et le volume. Ce travail à mi-chemin entre la peinture et la sculpture suggère une mise en question de la nature de l'espace, à travers une dialectique entre l'image bidimensionnelle et l'espace tridimensionnel.*

[www.izabelakowalczyk.com](http://www.izabelakowalczyk.com)

# Yann Lacroix



Marais, 2014  
huile sur toile, 18 x 24 cm

[www.yannlacroix.com](http://www.yannlacroix.com)

Né en 1986, vit à Paris et travaille à Pantin. Yann Lacroix est diplômé de l'École supérieure d'art de Clermont Métropole en 2010. Il a participé à plusieurs expositions collectives : *Première 16<sup>e</sup> éditions* (CAC de Meymac, 2010), *Aux Enfants du Sabbat XII* (centre d'art du creux de l'enfer à Thiers), *Décembre* (Galerie In Extenso à Clermont-Ferrand, 2011), *Rencontres d'art contemporain* de Cahors en 2012 avec Armand Jalut. Il est lauréat des résidences *Shakers* à Montluçon en 2013 et *Chamalot* en 2014. Il est retenu pour la résidence *La Source*, en Normandie, d'avril à juin 2015.

*«L'espace qui détermine ses toiles et auquel le format contribue : nous vient l'impression que ces vues se découvrent à l'issue d'un trajet ou d'une ascension, quelque chose se dégageant pour laisser à percevoir soudainement l'étendue étale, au murmure indistinct, de la grande temporalité.»* Jérémy Liron, les paysages du présent, novembre 2013 (extrait)

# Johan Larnouhet



Intérieur, 2014  
techniques mixtes sur toile, 100 x 100 cm

Né en 1988 à Marseille, vit et travaille à Paris. Titulaire d'un DNAP avec les félicitations des Beaux-Arts de Marseille et d'un DNSAP des Beaux-Arts de Paris en 2013, Johan Larnouhet effectue cette année-là un échange à la HFBK de Hambourg afin de se confronter à une autre vision de la peinture. Il participe au Prix Keskar en 2014.

*Je rassemble au sein de mes peintures différentes écritures afin de faire cohabiter toutes mes influences. J'associe des éléments par analogies. J'en détourne la forme parfois pour que le sens premier, n'apparaisse pas directement. Le tableau devient alors une sorte de rebus à déchiffrer.* JL

[www.johanlarnouhet.com](http://www.johanlarnouhet.com)

# Emmanuelle Leblanc



Diffuse, 2014  
huile sur contreplaqué et feuille d'or sur médium, 190 x 128 cm

Née en 1977, Emmanuelle Leblanc vit et travaille à Bordeaux. Elle est diplômée de l'Université de Toulouse le Mirail. Artiste et curatrice, elle a cofondé en 2013 *Pleonasm*, plateforme de promotion et de diffusion d'artistes contemporains européens. Son travail a fait l'objet de différentes expositions à l'étranger (Allemagne, Italie, Belgique). Il a été montré récemment à la galerie Xenon et à la galerie des Etables à Bordeaux. Son travail sera représenté par la galerie Archiraar à Bruxelles en 2015.

*Emmanuelle Leblanc développe un travail de peinture à mi chemin entre le photo-réalisme, la tradition du portrait et le «color-field». Ses dernières peintures aux surfaces de plus en plus immatérielles racontent la lente échappée de la sphère iconique vers un minimalisme plus perceptuel. Des œuvres lumineuses qui tentent de réactiver de manière formelle une certaine notion d'aura.*

# Jean-François Leroy



Assis/Couché, 2014  
bois, crépi, peinture acrylique, moquette, polycarbonate, 190 x 35 x 34 cm

[http://www.bertrandgrimont.com/Jean-francois\\_Leroy-artist-54.html](http://www.bertrandgrimont.com/Jean-francois_Leroy-artist-54.html)

Né en 1982, vit et travaille à Ivry-sur-Seine. Diplômé en 2007 de l'École Nationale Supérieure des Beaux-Arts de Paris, le travail de Jean-François Leroy est présenté à la maison Populaire et aux Instants Chavirés à Montreuil, à la Galerie du Haut Pavé à Paris, et aux Salaisons à Romainville, à la Galerie Municipale Jean Collet et dans les Galeries Bertrand Grimont et Anywhere à Paris. Il a réalisé des projets spécifiques pour *L'art dans les chapelles* et *Les modules Hors-les-murs* du Palais de Tokyo dans les vitrines des Galeries Lafayette.

*A mi-chemin entre principe figuratif (reconnaissance de l'objet d'origine) et abstraction picturale, les pièces hybrides de Jean-François Leroy frôlent l'«abstraction excentrique» de la friche tout en étant récupérées par un système figuratif, celui du paysage[...]. Quand bien même il irait jusqu'à «enlever l'objet», Leroy rend visible cette zone où [...] la présence des matériaux et la mesure de l'objet désillusionnent l'abstraction qui veut rêver et quitter l'image.* Florence Ostende

# Oscar Malessène



Sans titre, 2014  
acrylique sur toile polyester, 50 x 61 cm

Né en 1981, vit à Paris et travaille à Choisy-le-Roi. Oscar Malessène expose régulièrement son travail à Paris et à Choisy-le-Roi (usine Hollander).

*Oscar Malessène interroge inexorablement le rythme et l'espace. Ses compositions - à l'architecture et aux couleurs tranchées -, fonctionnent à la manière de schèmes qu'il décline dans plusieurs séries (sur bois, toile et papier) évoluant chacune selon sa propre logique.*

[www.malessene.blogspot.com](http://www.malessene.blogspot.com)

# Yuichiro Moriyama



Salle de portraits, 2014  
peinture à huile sur coton, 130 x 195 cm

Né en 1984 à Kumamoto (Japon), vit et travaille à Paris. Diplômé de l'École nationale supérieure des Beaux-Arts de Paris (DNSAP). Après une formation initiale au Japon à l'Université d'Art Plastique de Tokyo, Yuichiro Moriyama vient à Paris pour compléter sa formation de 2007 à 2012 à l'ENSBA au sein de l'atelier Albérola. Il expose régulièrement son travail à Boulogne-Billancourt et à Paris.

*Un moment arrive où je m'inspire d'une image qui me semble appartenir à « un autre monde » : celle d'un univers parallèle qui m'apparaît dans la vie quotidienne à l'aide de jeux de reflets, d'ombres ou tout simplement une vue merveilleuse ou étrange. Et je peins cette image virtuelle. YM*

[www.yuichiomoriyama.com](http://www.yuichiomoriyama.com)

# Matthieu Montchamp



Ruine - Le Corbusier, 2012  
huile sur toile, 162 x 130 cm

Né en 1979 à Paris, Matthieu Montchamp vit aujourd'hui à Marseille où il mène un travail de peinture. De 1999 à 2004, il étudie à la Villa Arson à Nice et à la Kunstakademie à Düsseldorf. Sa peinture a été notamment présentée à la Galerie Athanor à Marseille, par le Frac PACA, ainsi que dans différents centres d'art. En 2013, plusieurs tableaux de la série *Ruines* sont acquis par le FRAC PACA qui lui consacrera une exposition monographique en 2015. Il participe actuellement à une exposition à Cuneo, en Italie.

*Mon travail consiste à fabriquer des espaces fictionnels et à y dériver. Il s'agit d'associer et de confondre, de construire des objets selon un principe qui tient du surréalisme, ou du rêve. Je cherche finalement à dégager du sens, quelque chose comme une relation souterraine, érotique, violente.*

<http://documentsdartistes.org/montchamp>

# Lisa Ouakil



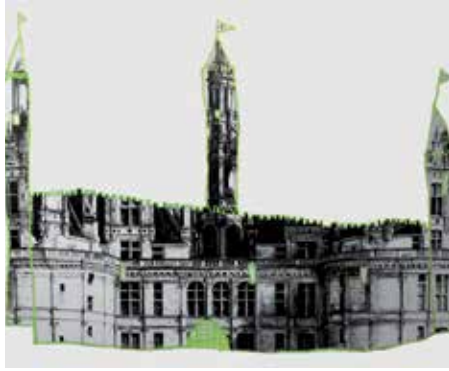
En suspens, 2014  
huile sur toile, 195 x 130 cm

Née en 1993, vit à Paris. Lisa Ouakil est étudiante à l'École nationale supérieure d'arts de Paris-Cergy en 3<sup>e</sup> année.

*La peinture est pour moi un moyen de figer un mouvement en devenir et de faire exister un « moment ». C'est aussi et surtout une réflexion sur la matière picturale en soi ; entre ce que l'on voudrait projeter et ce qu'elle nous laisse effectivement projeter. LO*

[www.lisa-ouakil.com](http://www.lisa-ouakil.com)

# Clément Reinaud



Coloriage#06, 2014  
encre et graphite sur papier marouflé sur toile  
114 x 162 cm

Né en 1984, vit et travail à Vitry Sur Seine. Diplômé de L'ESAD de Strasbourg en 2008, Clément Reinaud a exposé à Strasbourg, Zürich, Paris, Montrouge, Vitry Sur Seine, Créteil, Champigny, Pontault Combault. Il prépare actuellement une seconde exposition personnelle à Montigny le Bretonneux présentée en 2015.

*Les jeux d'enfants, sortis du contexte ludique deviennent terrifiants car ils sont fondés sur la violence, la misère et l'exploitation humaine. (...) Je cherche le moment où l'on bascule, de l'imagerie douce et sucrée de l'enfance à cette terrible réalité de l'Histoire. CR*

<http://reinaud.clement.free.fr>

# Anne Renaud



Sans titre, 2014  
acrylique et huile sur toile, 95 x 70 cm

Née en 1985, vit et travaille à Lyon. Diplômée de l'École nationale supérieure des Beaux-Arts de Lyon, Anne Renaud expose régulièrement son travail à Lyon. Elle a également participé à des expositions collectives au Creux de l'Enfer à Thiers ou encore au Salon de Montrouge.

*Mes peintures sont construites à partir d'images de plantes exotiques, de piscines, d'architectures modernistes. Je travaille ces images dans une juxtaposition de motifs abstraits et d'éléments figuratifs. Je mélange ces fragments de formes comme on mélangerait les syllabes d'un mot afin de construire une nouvelle unité. AR*

# Emilie Satre



Criss, 2012  
encre acrylique et gouache sur papier  
168 x 115 cm

Emilie Satre, née en 1979, vit et travaille à Montreuil. Diplômée avec les félicitations des Beaux-Arts de Rouen en 2002, elle poursuit ses études à la Kunsthochschule de Berlin avec une bourse du DAAD. Lauréate du prix *Grolsch* en 2011, elle a exposé notamment à la Fonderie Kugler à Genève, au Musée Fabre de Montpellier, au Musée des Arts Décoratifs de Paris, au 19 à Montbelliard et au FRAC Haute-Normandie et aussi en galeries (Anywhere Paris, Ladiray Gallery Rouen/Londres, Analix Forever Genève).

*Une règle appliquée avec assiduité. Y trouver la brèche, le déséquilibre. Prendre goût au chaos et y mettre du sens, l'ériger comme règle, guider l'aléatoire et conduire le hasard. Attraper un équilibre avant qu'il ne se dilue et ne se rompe. Jouer et déjouer sans cesse. ES*

[www.emiliesatre.fr](http://www.emiliesatre.fr)

# Hélène Sauvage



Avant, je plaisais, 2014  
assemblage de peinture à l'huile sur toiles  
150 x 92 cm

Née en 1978, vit et travaille à Paris. Hélène Sauvage reçoit une formation aux Beaux-Arts de Paris - Centre Glacière au sein de l'atelier Belmonte et en arts plastiques.

*Le travail d'Hélène Sauvage trouve sa source dans les formes de relations que l'individu entretient avec son environnement professionnel. Les portraits contextuels de ses collègues confrontés à des images de fictions personnelles, amorcent une démarche qui s'apparente à une version ludique de la critique sociale.*

# Noémie Sonck



Nue, 2014  
aquarelle et encre sur papier, 135 x 154 cm

Née en 1984, Noémie Sonck vit et travaille à Paris. Elle est diplômée de l'École supérieure des Beaux-Arts de Marseille.

*Les éléments que je mobilise ont à voir avec la peinture mais les frontières entre dessin, image et peinture interagissent. Cette série de paysages tissés aborde ce que Jana Sterbak nomme « une technologie du soi », le vêtement comme support d'une identité, et le basculement incessant du social à l'intime. Dans mes peintures, les vêtements ne sont plus que des peaux mortes inanimées, des mues, des squames, désertés de la chair qui s'y était introduite. Il y a ce qui est donné à voir dans l'immédiat mais il y a encore du dessin et de la couleur dans les plis, les replis, derrière, entre, sous les tissus. NS*

# Ken Sortais



Maximum Overdrive, 2014  
acrylique et latex, 190 x 190 cm

[www.kensortais.com/](http://www.kensortais.com/)

Né en 1983, vit et travaille à Saint-Denis. Diplômé de l'École nationale supérieure des Beaux-Arts de Paris, Ken Sortais participe au salon de Montrouge en 2011 et remporte le prix spécial du jury lui permettant de montrer son travail dans les modules du Palais de Tokyo. Il réalise expositions et résidences entre la France, l'Angleterre et l'Allemagne. En 2014, il expose au FRAC Nord-Pas-de-Calais avec l'exposition TOY, au palais de Tokyo avec *Biolensu*, et à la Straat galerie à Marseille avec l'exposition 93.

*Influencé entre autre par le cinéma de John Carpenter, les œuvres de Ken Sortais semblent parfois tout droit sorties d'un scénario tragi-comique et macabre. Travaillant le genre, qu'il soit référentiel, historique, fictionnel ou masculin et féminin, les œuvres de Ken Sortais sont polysémiques et résistent à une lecture manichéenne du réel. Son travail maintient une ambivalence permanente entre le visible et la caché, le dit et le tacite. Extrait de RESILIO, Emma Cozzani, à l'occasion de l'exposition 93.*

# Claire Soulard



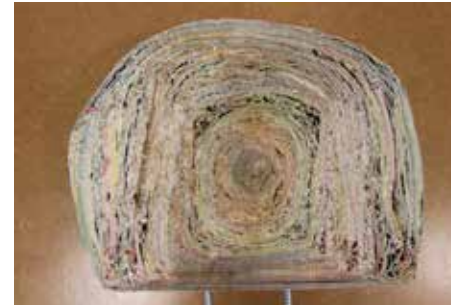
Sans titre «Chien Noir», 2014  
acrylique, feutre, crayon sur toile, 130 x 144 cm

<http://clairesoulard.com>

Née en 1986, vit et travaille à Caen. Diplômée de l'École régionale des Beaux-Arts de Caen. Elle expose son travail avec la Granville Gallery depuis 2010 et participation à *Chic Art Fair*, *Art Elysée*, *Arts Paris* ainsi que *Swab*. Elle participe également à des expositions collectives notamment à la Galerie du Haut Pavé en 2013 et *Nouvelle Arrivée 4* à L'espace Camille Lambert. Elle obtient une aide à la création en 2014.

*Les formes, représentatives ou non, communiquent et se parlent tout en restant indépendamment statiques les unes des autres. Les traits se chevauchent et je mêle à la fois crayon, feutre, acrylique, pastel... Les proportions varient, je joue avec l'épaisseur de la mine, le format de la toile. Le trait peut être fini ou pas, il est schématique et vide. Le dessin se construit par l'intermédiaire de diverses documentation, et permet une liberté de s'étendre tant dans la pensée que sur la toile. CS*

# Geoffroy Terrier



Sans Titre, 2014  
acrylique et papier, 21 x 24 x 12 cm

Né en 1976, vit et travaille à Nantes. Geoffroy Terrier est diplômé d'une maîtrise d'arts plastiques de Université de Haute Bretagne-Rennes 2 avec les félicitations du jury. Il expose régulièrement son travail depuis 2008, notamment à Nantes et sa région, à la galerie du Crous à Paris, aux Passerelles à Pontault-Combault, ainsi qu'en Belgique (Namur).

*Ma démarche plastique interroge la porosité d'un matériau : le papier. Je mets en place des procédures engendrant une série de gestes. Peindre : s'emparer d'une feuille de papier, la recouvrir de couleurs. Répéter la même opération. Coller/Assembler : le papier collé en couches garde en mémoire le processus de fabrication. Scier. Tout est à découvrir sous la forme d'un fragment, qui met en jeu une poétique. GT*

[www.geoffroyterrier.fr](http://www.geoffroyterrier.fr)

# Colin Thil



Corrupted landscape (JPEG series), 2013  
acrylique sur toile, 120 x 120 cm

Né en 1992, Colin Thil est étudiant aux Arts décoratifs de Strasbourg, option Art. Il est diplômé du DNAP des Beaux-Arts de Nantes métropole en 2014 avec félicitation.

*Dans mon travail, j'élabore un vocabulaire plastique ouvert, engageant une multiplicité de médiums. Chaque pièce constitue ainsi un élément de lexique me permettant d'aborder différentes problématiques : la couleur, son actualité et son potentiel narratif, le rapport aux paysages et à la géographie, le rapport au subjectif... etc. Ma recherche passe également par l'observation, l'enquête, et la littérature.*

«La forme n'est jamais plus qu'une extension du contenu.» Robert Creeley

<http://colinthil.wordpress.com/>

# Guillaume Valenti



Reflet, 2014  
huile sur toile, 150 x 150 cm

né en 1987 à Evry, Guillaume Valenti vit et travaille à Paris. Il est actuellement étudiant en 5<sup>e</sup> année aux Beaux-Arts de Paris, dans l'atelier Philippe Cognée.

*Il s'agit d'un espace mental. Un lieu où s'entremêlent problématiques picturales et réflexion sur la nouvelle condition des images. Le contexte devient le contenu qui compose la peinture.*

# Justin Weiler



The Set, 2012  
huile sur toile, 200 x 200 cm (deux panneaux)

<http://www.justinweiler.fr>

Né en 1990, Justin Weiler vit et travaille à Nantes. Il pratique la peinture à l'huile depuis quatre ans à l'École supérieure des beaux-arts de Nantes Métropole où il obtient son DNAP avec les félicitations du jury.

*Je pense que peindre est quelque chose de résolument charnelle, avec ses odeurs, sa saleté et son inconfort. Parfois je me sens comme un boucher... Pour décrire une pratique en gestation, il faut je pense, la décrire dans toute son actualité. J'ai mis en place un travail de contraintes inspiré par G.PEPEC dans son livre «La disparition». Cette exercice démarre avec une plante IKEA et une palette réduite, que j'ai choisi de traiter comme si je représentais un corps et sa chair. Ce sujet m'a permis de placer la peinture au centre de mes préoccupations. Un fil conducteur réunit l'ensemble de ma production ; quelque chose qui touche à la condition humaine et à la question des vanités. JW*

# Julien Ziegler



Sans titre, 2014  
acrylique sur toile, 130 x 97 cm

Né en 1987, vit et travaille à Paris. Diplômé de l'École nationale supérieure d'art de Nice, Villa Arson avec mention. Fraîchement diplômé de la Villa Arson, Julien Ziegler a participé à plusieurs expositions collectives, comme par exemple *Travaux en cours* à la galerie Eva Vautier en mai 2013 ou encore *Hotspot VA* au Commissariat Treize en juin - juillet 2014. La figuration et les moyens de son « écriture plastique » sont au centre de son travail de peinture.

*La peinture de Julien Ziegler questionne la manière de donner un autre souffle à l'image tout en interrogeant systématiquement les moyens nécessaires à son écriture, chaque fois différents, et qui en fonction du sujet vont faire varier le format, l'approche de la couleur, l'énergie mise dans le traitement, etc. : une manière de dénier l'idée même de style. Frédéric Bonnet, 2014*

# Les membres du jury 2014



## Christophe Cuzin

Né en 1956, vit et travaille à Paris. L'ensemble de son œuvre répond à une démarche qui consiste, à partir d'un espace donné, à faire dialoguer peinture, lumière, couleur, architecture, volume. «Après avoir satisfait son désir de peindre et avoir peint plusieurs toiles le soir et le dimanche après son travail de peintre en bâtiment, Christophe Cuzin décida de devenir artiste peintre en bâtiment. Depuis vingt ans son travail, peint sur les murs, est in situ et éphémère, il ne produit aucun objet, n'a pas d'atelier ni de stock».

<http://cuzin.canalblog.com/>

## Gilgian Gelzer

Artiste suisse, né à Berne en 1951, il vit et travaille à Paris où il enseigne également à l'ENSBA. Ses peintures, dessins et photographies questionnent le monde dans lequel il gravite à travers une immédiate visibilité, une mentalité autre. L'œuvre de Gilgian Gelzer a fait l'objet de nombreuses expositions personnelles comme notamment : Credac, Ivry-Sur-Seine, 1991 ; FRAC Auvergne, Clermont-Ferrand, 2004 ; Musée de l'abbaye Sainte-Croix, Les Sables d'Olonne, 2005 ; Ludwig Museum, Coblenz, 2006 ; Kunstraum, Kreuzlingen (Suisse) 2010.

En 2014, la galerie Jean Fournier présente la deuxième exposition personnelle de Gilgian Gelzer soulignant les liens qu'entretient l'artiste avec le dessin et la photographie.

[www.gilgiangelzer.com](http://www.gilgiangelzer.com)

## Benoît Géhanne

Né en 1973, vit à Saint-Denis et travaille à Pantin. Le travail de Benoît Géhanne consiste à mettre en place des conditions venant contrarier toute immédiateté de lecture des œuvres. Il produit des images – peintures, dessins, photographies –, puis enraye les mécanismes qui favoriseraient leur réception. Lauréat du prix Novembre à Vitry en 2013, il a exposé son travail à la galerie en 2014 mais aussi à la galerie du Haut Pavé pour l'exposition *Niche* et à la Progress Gallery pour *Le cas, les circonstances*.

[benoitgehanne.net](http://benoitgehanne.net)

## Claire Jeanne Jézéquel

Née en 1965, vit et travaille à Paris et Ivry-sur-Seine. Son travail s'inscrit entre peinture et sculpture, sculpture et architecture. « On n'est jamais dans le paysage que l'on contemple », aussi ses sculptures rendent-elles compte de l'illusion de la peinture. Pour cela, Claire-Jeanne Jézéquel utilise toujours des matériaux simples et aisément identifiables. Son travail est présenté lors d'exposition personnelle et collective, comme actuellement *Inhabiting the World* en Corée du Sud.

<http://clairejeannejezequel.blogspot.fr/>





## Frédérique Lucien

Née en 1960, vit et travaille à Paris. Frédérique Lucien explore la puissance de suggestion et de séparation de la ligne dans une grande diversité de pratique : dessin, peinture, céramique, sérigraphie. À mi-chemin entre abstraction et figuration, ses processus de représentation visent l'épure et l'exploration de l'espace. On note ses expositions au Musée des Beaux-arts de Caen, de Brest, à la galerie Fournier, à la FIAC mais aussi à l'étranger (Italie, Etats Unis...) au Musée Zadkine à Paris. Cette année, Frédérique Lucien présente son travail à New York dans le cadre de l'exposition collective *French paradox*, mais aussi en France, à Guéret, pour une présentation des oeuvres des collections de l'Artothèque du Limousin et du FRAC Limousin au Musée d'art et d'archéologie. Frédérique Lucien participe à l'exposition *Jardins d'hiver* qui fêtera les 5 ans de La Graineterie, centre d'art à Houilles.

[www.frederiquelucien.com/](http://www.frederiquelucien.com/)

## Pierre Mabile

Né en 1958, vit et travaille à Paris. Il enseigne à l'École supérieure des Beaux-arts de Nantes-Métropole. Le travail de Pierre Mabile explore couleur et s'articule autour de la répétition d'une forme. Cette forme unique, toujours proposée dans de multiples variations, loin d'enfermer le travail de l'artiste autour d'un même sujet lui permet au contraire d'explorer toujours plus loin ses recherches picturales sur la couleur et de travailler avec davantage de liberté. On peut noter ses expositions à la Galerie municipale de Vitry-sur-Seine, Musée des Beaux-arts de Clermont-Ferrand, galerie Jean Fournier, Musée Matisse, FRAC des Pays-de-la-Loire. En 2014, sont inaugurés 12 vitraux

contemporains réalisés par Pierre Mabile associé aux maîtres verriers des Ateliers Duchemin réalisés pour l'église de Chalonnnes-sur-Loire.

[pierre-mabile.org](http://pierre-mabile.org)

## Olivier Masmonteil

Olivier Masmonteil vit et travaille en région parisienne. Diplômé de l'École des beaux-arts de Bordeaux, il participe en 2013 à l'exposition *Wolken* au Musée Leopold de Vienne abordant la question du paysage du romantisme à nos jours. Une exposition personnelle lui est dédiée pour *Intimate suites*, à la Galerie André Simoens à Knokk en Belgique. Son travail est présent dans les collections publiques (FRAC Haute Normandie et Ministère des Affaires étrangères) et privées (Fondation Eileen Kaminsky, USA). En 2014, la galerie Dukan à Paris lui consacre une exposition personnelle.

[oliviermasmonteil.hautetfort.com](http://oliviermasmonteil.hautetfort.com)

## François Mendras

Né en 1962, vit à Paris. L'œuvre de François Mendras renvoie à un protocole onirique, et à une rhétorique picturale issue de l'inconscient. «Entremêlant abstrait et figuré, physique et métaphysique, décor et sujet, gestuel et aplat, ces registres tissés recouvrent d'un filé camouflé toute interprétation d'une finalité calculée». Ses œuvres font parties du Fonds National d'Art Contemporain, FRAC Auvergne... Il participe en 2014 aux expositions collectives *Villa La Rocca* du Centre d'Art Contemporain de Brétigny, *Preview* de l'Espace FL, à Chambord et *Épines d'Éden* présentée à la Galerie Dubois-Friedland à Bruxelles.

[www.mendras.com](http://www.mendras.com)

## Pascal Pesez

Pascal Pesez vit et travaille à Valenciennes. Sa pratique artistique croise la peinture, le dessin, mais aussi la performance à travers des lectures publiques. Il a participé à de nombreuses expositions en France et à l'étranger. Parmi elles, le Domaine de Kerguéhennec en Bretagne en 2011, *l'Art dans les Chapelles* en Bretagne en 2008. Enfin il expose à la Galerie Particulière à Paris en 2009 et 2012. Il est co-fondateur de l'association Acte de Naissance et de L'H du Siège/Galerie-ateliers, membre du CAAP (Comité des Artistes Auteurs Plasticiens) et, depuis mai 2013, il est co-président de la FRAAP.

<http://www.lagalerieparticuliere.com>

## Philippe Richard

Né en 1962, Philippe Richard vit et travaille à Paris. Depuis plusieurs années, les peintures de Philippe Richard quittent le tableau proprement dit, au profit d'un travail fait de débordements, d'éléments proliférants dans l'espace d'exposition et sur ses murs. L'artiste considère que ses peintures se situent dans l'espace réel et plus uniquement dans l'espace bidimensionnel du tableau. En 2009, le musée Matisse du Cateau-Cambrésis l'invite pour un projet important *Rien à voir avec Matisse* réalisé au sein des collections. En 2012, il intervient au musée des Beaux-arts de Dunkerque pour le projet *Autre pareil*, une carte blanche afin de revisiter les collections, exposition comprenant cinq volets et s'étendant sur près de deux ans. En 2013, il investit la Conque de Nanterre avec une peinture monumentale *Epidémial*, projet visible jusqu'en juillet 2015.

Cette année, il partage le commissariat avec Peter Soriano de l'exposition

collective *Real Estate* à la Fondation Ventana à New York.

Une exposition personnelle *Refaire surface* lui est consacrée à la Galerie municipale Jean-Collet en janvier 2015.

<http://philipperichard.net/>

## Gwen Rouvillois

Née en 1968 à Paris, elle vit et travaille à Paris. Artiste plasticienne, chercheur depuis 2014, Gwen Rouvillois est aussi maître assistant en Arts visuels (ATR) à l'École nationale supérieure d'architecture de Paris La Villette.

A l'occasion d'une résidence artistique au centre d'art Maebashi Works au Japon, elle présente cette année son travail à l'Institut français de Tokyo dans le cadre d'une exposition collective *Vidéos*, propose un Workshop sur le thème de «l'architecture additionnelle et le réemploi des matériaux», avec le studio du professeur Ishida et réalise une exposition personnelle *Chantier* à Maebashi. En 2014, elle participe à l'exposition *Tschthinzscht.Urban* au Musée des Beaux-Arts de Cottbus en Allemagne.

## Timothée Schelstraete

Né en 1985, vit et travaille à Paris. Timothée Schelstraete, lauréat 2013 du Prix Novembre à Vitry, peint des images extraites de son environnement pour créer une collection, une sorte d'atlas pictural et ainsi, sa propre réalité. Les correspondances des formes fragmentaires s'imposent à lui comme une constellation. Filtrée, recadrée, l'image travaille alors le hors-champ.

[timotheeschelstraete.com](http://timotheeschelstraete.com)

## Galerie municipale Jean-Collet

Catherine Viollet - Conseillère aux arts plastiques  
Christophe Hazemann - Médiation & production  
Céline Vacher - Communication & administration  
Romain Métivier - Régie des expositions et de la collection  
Laurence Renambatz-Ichambe - Administration

Remerciements  
au service Régie des fêtes  
Impression Ville de Vitry-sur-Seine