

# NOVEMBRE À VITRY

**prix international de peinture**

**exposition**

**DU 15 NOVEMBRE AU 13 DÉCEMBRE 2015**

**Jury 2015 : Gilgian Gelzer, Claire-Jeanne Jézéquel, Jean-François Leroy (lauréat 2014), Frédérique Lucien, Pierre Mabile, Olivier Masmonteil, François Mendras, Éva Nielsen, Pascal Pesez, Philippe Richard, Gwen Rouvillois, Émilie Satre (lauréate 2014), Heidi Wood.**

Entrée libre du mardi au dimanche de 13h30 à 18h et mercredi de 10h à 12h et de 13h30 à 18h.

Déjeuner sur l'art : jeudi 26 novembre à 12h15 .

Rencontre avec les artistes : dimanche 6 décembre à 16h.

Galerie municipale Jean-Collet - 59, avenue Guy-Môquet - 94400 Vitry-sur-Seine - tél 01.43.91.15.33 - [www.vitry94.fr/culture/galerie/](http://www.vitry94.fr/culture/galerie/)

# Novembre à Vitry 2015

Le nouvel accrochage de Novembre à Vitry offre aux visiteurs l'occasion de découvrir quarante œuvres plastiques qui sont autant d'expériences picturales renouvelées. Sélectionnées parmi des centaines de pièces candidates, elles portent un regard sur le monde et interrogent la perception au-delà même de la forme.

Parmi les œuvres présentées, le jury en choisit deux qui rejoindront la collection municipale. Depuis sa création, la spécificité de ce prix est la composition de son jury : uniquement constitué d'artistes à l'audience nationale ou internationale, il se renouvelle au fil du temps.

Les deux artistes récompensés exposeront en mai 2016 leurs derniers travaux et partageront l'espace d'exposition de la galerie. Telle une création en soi, l'exposition prend alors l'allure d'un dialogue nécessaire entre leurs œuvres.

## Avec

Morwenn Augrand / Anastasia Benay / Mireille Blanc / Jean-Charles Bureau / Nathalie Da Silva / Anne de Nanteuil / Julie Digard / Morgane Fourey / Tali Gai / Maya Gering / Clara-Juliane Glauert / France Gobbo / Solène Gougeon / Clarence Guena Étienne Hacquin / Marion Harduin / Lena Hilton / Nathalie Hugues / Albane Hupin / Slimene Khebour / Florent Lamouroux Jérémy Liron / Thibault Lucas / Jordan Madlon / Daniel Mato Lucien Murat / Adrian Narvaez Caicedo / Richard Negre / Nicolas Olivares / Johanna Pacheco Surriable / Aurel Porté / Nathaniel Raymond / Madeleine Roger / Julien Saudubray / Julia Scalbert Eunji Seo / Eri Tomonaga / Thomas Vergne / Justin Weiler / Taline Zabounian

# La collection Novembre à Vitry



Émilie Satre  
*Criss*, 2012  
encre acrylique et gouache sur papier  
168 x 115 cm

Jean-François Leroy  
*Assis/Couché #2*, 2014  
bois, crépi, peinture acrylique, moquette, polycarbonate,  
190 x 35 x 34 cm



Composée des œuvres lauréates du prix de peinture éponyme et de donations, la collection municipale Novembre à Vitry témoigne des différents courants artistiques des années 1970 à nos jours.

Les œuvres de la collection sont présentées de manière régulière dans les différents équipements municipaux. Elles font l'objet de prêts dans les établissements scolaires ou pour des expositions hors-les-murs. La MAC de Créteil présente actuellement et jusqu'au 12 décembre 2015 l'exposition LAUREATS ! imaginée à partir d'un large choix issu de la collection. Les œuvres de la collection sont aussi en ligne - avec une notice succincte - sur le site internet [galerie-vitry94.fr](http://galerie-vitry94.fr)

L'édition d'un catalogue et l'entrée de l'œuvre lauréate dans la collection municipale sont les volets complémentaires de l'engagement de la ville en faveur à la création contemporaine. *Criss* d'Émilie Satre et *Assis/Couché #2*, de Jean-François Leroy, les deux œuvres récompensées en 2014, ont rejoint la collection Novembre à Vitry.

# Morwenn Augrand



Miroir 3, 2015  
huile sur toile, 123 x 85 cm

Née en 1982 à Lorient, Morwenn Augrand vit et travaille à Rouen. Guidé par une artiste de l'École des Beaux-arts de Lorient, son travail artistique a commencé depuis plus de 8 ans. Aujourd'hui, elle se consacre pleinement à sa pratique artistique dans un atelier à Rouen.

*Ma démarche artistique s'inspire de l'art brut dans le sens où celui-ci représente un art direct et spontané. Je cherche à réaliser des tableaux aux sujets simples et exempts de tout effet superflu de manière à mettre en valeur la plasticité brute de la peinture.*  
MA

[www.morwenngurvan.fr](http://www.morwenngurvan.fr)

# Anastasia Benay



Polar Expedition, 2015  
huile sur toile, 180 x 130 cm

Née en 1988 à Paris, Anastasia Benay vit et travaille entre Paris et Bruxelles. Elle obtient en 2012 le DNSAP de l'École nationale supérieure des beaux-arts de Paris avec félicitation à l'unanimité du Jury. Début 2015, fédérée à d'autres artistes, elle ouvre un espace d'exposition «non-profit» à Bruxelles: ClovisXV. Anastasia Benay montre régulièrement son travail à la galerie GPP Troyes.

*Polar Expédition évoque les récits de voyage de George Psalmanazar à propos de l'île de Formose. En manipulant les cartographies des pôles par des jeux aléatoires, l'artiste brouille les repères, annule la représentation géographique classique. Les cartes traditionnelles s'abstraient de leurs fonctions premières, transformés en motifs hallucinés.*

# Mireille Blanc



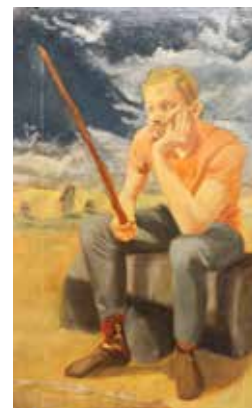
Fleurs Waikiki, 2015  
huile sur toile, 70 x 60 cm

Mireille Blanc est née en 1985 à Saint-Avoid. Elle vit et travaille à Paris. Diplômée de l'École nationale supérieure des beaux-arts de Paris en 2009, elle a étudié à la Slade School of Fine Arts à Londres en 2007. Ses expositions personnelles sont *Reconstitutions*, galerie Dominique Fiat, Paris, 2014 ; *Présents*, galerie Eric Mircher, Paris, 2012 ; les collectives sont : Prix Antoine Marin, Arcueil ; *Friends & Family*, galerie Eva Hober, Paris, 2013 ; *Saxifraga umbrosa*, La Générale, Sèvres, 2014 ; *Man-Made*, galerie Dominique Fiat, 2012.

*Mireille Blanc force le regard. Ses tableaux ne s'offrent pas d'un coup d'œil. (...) L'image que l'on croit discerner échappe insensiblement, laissant planer le doute sur des figurations contrariées. Depuis plusieurs années, elle travaille sur le surgissement d'images incertaines, sur leur ambigüité.* Anaël Pigat

[www.mireilleblanc.com](http://www.mireilleblanc.com)

# Jean-Charles Bureau



Et pendant ce temps là, 2015  
huile sur bois, 30,5 x 19,5 cm

Jean-Charles est un homme de 24 ans (2015-24=1991), vivant à Mériel dans le Val d'Oise. Son nom de famille est Bureau. Il aime cependant travailler sur chevalet bien que sa préférence aille au mur. Jean-Charles Bureau est étudiant de l'École nationale supérieure des beaux-arts de Paris, en 5<sup>e</sup> année.

*Pendant que mon effigie s'ennuie, figé sans un bruit, mon travail poursuit sa lubie. Il tente de pêcher le bonheur, l'harmonisation et la beauté. Un peintre qui parle du bonheur, franchement, ce n'est pas sérieux. Alors je ris, je ris toujours... J'aime ça.* J-CB

[jean-charlesbureau.com](http://jean-charlesbureau.com)

# Nathalie Da Silva



Sans titre, 2015  
technique mixte sur bois affleuré, 150 x 120 cm

Née en 1975 à Ambert, Nathalie Da Silva vit et travaille à Arcueil. Diplômée des Beaux-Arts de Saint-Étienne, elle a exposé son travail à la Maison d'Art Contemporain Chaillioux de Fresnes, à la Vigie de Nîmes, à l'Académie Royale des Beaux-Arts de Bruxelles, au Musée d'Art Moderne de Saint-Étienne, à la Galerie du Haut Pavé à Paris... Elle reçoit, en 2013, le Prix Emma du Cayla-Martin de l'Académie Royale de Belgique.

*Tout est écart.  
Écart entre ce que je vois et ce que je pense, entre ce que je pense et ce que je fais, entre ce que je fais et ce qui se fait.  
C'est dans cet écart que je peins, comme un insecte creuse et dessine aveuglément ce qu'il voudrait voir.* NDS

[nathaliedasilva.com](http://nathaliedasilva.com)

# Anne de Nanteuil



Espaces-Fantômes, 2015  
Quadriptyque, collage de matériaux divers sur support stratifié, 94 x 98 cm

Née en 1979, Anne de Nanteuil vit et travaille à Paris et Saint-Denis. Diplômée de l'École des Beaux-Arts de Bordeaux, elle est représentée à Paris par la galerie ALB Anoukbourdiec où elle a eu deux expositions personnelles en 2012 et 2014. Elle participe à de nombreuses expositions collectives et foires, notamment Slick en 2012 et Art Paris Art Fair en 2014 et 2015. Elle a exposé à la Maréchalerie de Versailles, au 6B à Saint Denis, aux Salaisons à Romainville et dans de nombreux lieux en France.

*Étranges synthèses de différents niveaux de représentation (maquette, axionométrie, mur d'accrochage...) les Espaces-Fantômes sont de petites architectures aberrantes, à la fois oniriques et analytiques, flottant sans ancrage ni localisation au milieu de leur support stratifié, dans un univers qui semble si artificiel qu'il en devient paradoxalement familier.* AdN

<http://anne-denanteuil.com/>

# Julie Digard



Sans titre, 2014 - Série Les trois  
acrylique sur toile, croûte de peinture et rubans adhésifs, 40 x 40 cm

Née en 1983, Julie Digard vit et travaille à Lyon. Elle est diplômée de l'École supérieure d'art et design de Saint-Étienne avec mention du jury en 2014. Lauréate du Prix Moly-Sabata 2015, elle présente sa première exposition personnelle à *être synthétique* à Saint-Étienne à La serre à la suite de deux mois de résidence à Moly-Sabata /Fondation Albert Gleizes. Elle travaille au sein des ateliers du Grand large de l'ADERA qui regroupe une trentaine de jeunes artistes.

*Des formes, des couleurs, des matériaux se rencontrent. Ils se heurtent ou s'apprivoisent. Par le biais de l'assemblage ou du collage, des espaces de peinture prennent alors forme. Petits, parfois imposants, ils rejouent les codes plus ou moins traditionnels de la peinture abstraite.* JD

<http://juliedigard.wix.com/edpeinture>

# Morgane Fourey



Cadre bulle, 2013  
moulage en plâtre et peinture acrylique, 82 x 57 cm

Née en 1984, Morgane Fourey vit et travaille à Rouen. Diplômée de l'École Régionale des Beaux-Arts de Rouen en 2008, elle est lauréate du prix de la biennale de jeune création de la Graineterie à Houilles en 2012 et a exposé à Pollen à Monflanquin, à l'abbatiale Saint-Ouen à Rouen, à la radiator galerie à New York, à Hekla Bruxelles ainsi qu'en galeries.

*Le procédé de la mise en scène est souvent introduit dans les expositions de Morgane Fourey, par la fabrication de l'image d'une probable activité, dont les acteurs auraient disparus, laissant place aux spectateurs. En arrêtant le temps sur un travail en cours, généralement invisible dans l'exposition, l'artiste réactive le moment de la construction, la fabrication et le montage, le moment du « faire » et non du « montrer », mettant en lumière le travail de ceux qui agissent dans l'ombre : artisans, ouvriers, restaurateurs ou régisseurs. L'espace d'exposition se définit alors comme un moment de transition entre la construction et la monstration.*

<http://morganefourey.com/filter/Oeuvres>

# Tali Gai



Caught in the Web (1918), 2015  
huile sur lin brut, 162 x 130 cm

Tali Gai est une artiste américaine née à Boston. Elle a exposé ses œuvres en Europe et aux États-Unis, notamment à la Nuit Blanche (off) à Paris, à la galerie Estace à Paris, au Saint Botolph Club de Boston et à Artspace à New Haven. Elle a remporté la bourse/résidence Harriet Hale Woolley à la Fondation des États-Unis (Cité Universitaire de Paris) et un contrat doctoral en arts plastiques et sciences de l'art à Paris I, Panthéon-Sorbonne.

*La recherche plastique de Tali Gai naît d'une rencontre avec des lieux qui marquent l'esprit et incitent à une quête. A partir de photographies trouvées, marquées par le temps, témoignages du passé, elle développe un travail graphique et pictural, et touche la mémoire collective et individuelle.*

[www.taligai.com](http://www.taligai.com)

# Maya Gering



home sweet home, 2015  
acrylique sur toile, 200 x 178 cm

Née en 1990 à New York, Maya Gering vit et travaille à Paris depuis 2013. Actuellement étudiante à l'École Nationale Supérieure d'Art de Paris-Cergy, elle a précédemment obtenu une licence en sciences humaines au Sarah Lawrence College (New York). Maya Gering a participé en 2015 à *Mille Feuilles V* à la galerie YGREC (Paris), et *Ut Pictura Poesis* à l'Espace Sud-Est (Montréal).

*Chaque individu voit son identité largement façonnée par les échanges entre son passé et son présent. Cette relation contribue à altérer la perception qu'un individu se fait de lui-même et, plus largement, du monde qui l'entoure. La construction de l'identité s'apparente alors à un voyage permanent dans le temps. Un voyage notamment traversé par l'oubli, la manipulation, le fantasme ou encore la pure invention. Mes toiles peuvent alors être vues comme une mise en scène de ce voyage déstructuré par les effets du temps.*

[mayagering.com](http://mayagering.com)

# Clara-Juliane Glauert



Monochromes - Faux pli, 2014  
toile à peindre (canevas brut) gondolée, scannée,  
Impression jet d'encre sur toile canevas, 24 x 33 cm

Née en 1979, Clara-Juliane Glauert vit et travaille à Lille. Diplômée de l'École supérieure des beaux-arts de Nantes en 2006 et de la Muthesius-Hochschule Kiel, Allemagne en 2005, elle reprend des études en langues, lettres et cultures étrangères et passe l'agrégation en 2013. Clara-Juliane Glauert expose régulièrement en France, en Allemagne et en Suisse. Son travail est représenté par la Galerie Umtrieb, en Allemagne, et a été présenté lors des salons (*Drawing Now 2015*, *Art Athina 2015*, *JustMAD Madrid 2013*).

*Un trompe-l'œil - vrai ou faux ? les deux : vrai et faux, c'est une toile reproduite sur une toile, tautologie qui met en doute la perception, ainsi que la notion du but : mais « pour quoi faire » ? Cette pièce joue avec les codes du minimalisme abstrait, et met en scène le matériau qui échappe à l'artiste.*

# France Gobbo



2-XII, 2015  
acrylique et fusain sur médium, 125 x 70 cm

Née en 1984 à Bourg-Saint-Maurice, France Gobbo vit et travaille à Marseille. Diplômée de l'École supérieure d'art et de design de Marseille-Méditerranée, elle poursuit par la suite ses études à l'université d'Aix-en-Provence par un master en Esthétique. Elle est actuellement doctorante en sciences de l'art où elle mène des recherches sur l'œuvre d'art et sa réception à travers l'utilisation du langage. Elle expose cette année son travail à Marseille.

*A travers un travail sur la planéité de la peinture, France Gobbo aborde ses toiles comme une succession d'expérimentations plastiques. Cette recherche la conduit vers un questionnement, sans cesse renouvelé, du rapport entre espace et couleur au sein du médium pictural. Ainsi, le traitement du sujet du bâtiment urbain devient le support de l'affirmation de la présence de l'objet pictural.*

[www.francegobbo.fr](http://www.francegobbo.fr)

# Solène Gougeon



Morceau, 2015  
support : le sol de l'atelier a été arraché pour peindre dessus / outils : pinceaux, mains, acrylique, colle, papier, scotch, 165 x 190 cm

Née en 1991 à Conflans-sainte-Honorine, Solène Gougeon vit, étudie et travaille à Nantes. Elle a obtenu le DNAP à l'École supérieure des beaux-arts de Nantes Métropole avec les félicitations du jury. Elle est actuellement en Master 2.

*La matière peut être modifiée par des opérations mais elle restera dans sa nature la même. Quand est-ce qu'une opération n'est plus juste une transformation mais devient une création? Penser un système, une autre approche de la connaissance et du faire par l'expérience, celle de la conscience. SG*

# Clarence Guena



La chute de l'architecte, 2015  
résine, enduit, pigments, découpe numérique, sur bois, 150 x 125 cm

Né en 1987, vit et travaille à Paris. Diplômé de l'École nationale supérieure d'art de la Villa Arson avec les félicitations du jury, Clarence Guena participe notamment en 2014 au XVI Call à la galerie Luis Adelandato et, cette année, au salon du multiple (MAD#1) à la Maison Rouge.

*Mon travail de peinture se propose de fouiller de manière quasi archéologique la surface du tableau pour en faire jaillir la matière picturale à partir d'images typiques et archétypales. Mes moyens techniques se situent au-delà du champ pictural (découpeuse commandée par ordinateur, fraiseuse) et me permettent de maintenir une distance critique afin de questionner le champ des possibles en peinture. CG*

<http://clarenceguena.com>

# Étienne Hacquin



Cage, 2010  
peinture acrylique sur tissu imprimé, 130 x 130 cm

Né en 1981, Étienne Hacquin vit et travaille à Clichy. Il est diplômé de l'École d'Enseignement Supérieur d'Art de Bordeaux avec les félicitations du jury. Il a exposé au 6B, en galerie à Paris, au Salon Drawing Now, et lors de la Little Art Fair YIA.

En 2015, l'exposition *L'envers du décor* a été présentée au Pavillon Vendôme - Centre d'Art contemporain de Clichy, tandis que l'exposition *Run of things* au Musée régional de la Fondation Nelimarkka a fait suite à une résidence d'un mois en Finlande.

*Les peintures d'Étienne Hacquin jouent de la planéité, de la répétition, de la permutation de formes graphiques issues de tissus ornementaux. Au-delà de l'attrait de la forme, on y discerne une réflexion plus sombre sur des thématiques telles que la propriété, l'enfermement, le cloisonnement.*

[www.etiennehacquin.com](http://www.etiennehacquin.com)

# Marion Harduin



Sans titre, 2015  
acrylique sur toile, 150 x 120 cm

Diplômée de l'École nationale supérieure des beaux-arts de Paris en 2011, Marion Harduin participe à de nombreuses expositions en France (Biennale du Dessin de l'Ensb, Intervention en direct à Drawing Now... ) et à l'étranger (Europe, Chine, Corée). Elle reçoit le prix de dessin Diamond (USA), la bourse OFAJ pour étudier à l'UdK de Berlin et le prix Jung-Hun Mécénat - 1<sup>ère</sup> exposition personnelle en 2012. Son atelier est au 6 b, lieu de création et de diffusion à Saint-Denis. Elle mène des résidences d'artiste en Dordogne et au Luxembourg.

*Comment nous situer dans cet espace ambigu aux couleurs mouvantes ? Fragile, esquissé, le trait fait écho à l'œuvre dessinée et le flottement donne une atmosphère onirique à la composition. Telles des projections, les schémas et volumes mystérieux indiquent la présence de la pensée et du désir. MH*

[www.marionharduin.com](http://www.marionharduin.com)

# Lena Hilton



Sans titre, 2015  
acrylique sur toile, 123,2 x 91,7 cm

Née en 1984, Lena Hilton vit et travaille à Paris. Diplômée de l'École nationale supérieure des beaux-arts de Paris avec les félicitations du jury (2009), son travail a été récemment exposé à Zurich, galerie Lullin+Ferrari (2014) ; à Paris, galerie de l'hôtel Élysées-Mermoz et au 59<sup>e</sup> Salon de Montrouge en 2014.

*Ce que je cherche avant tout c'est une présence physique du tableau. Il s'agit à chaque fois de trouver le point d'évidence, le point de tension ou de fusion entre format/forme/geste/couleur, entre ce qui est peint et la manière de peindre. Cela implique une série de choix qui nécessitent de penser avant d'agir.* LH

[www.lenahilton.com/](http://www.lenahilton.com/)

# Albane Hupin



Polyptyque/Pans, Extraits, 2015  
acrylique et peinture aérosol sur toile, 200 x 166 cm

Née en 1982, Albane Hupin vit et travaille à Rouen. Diplômée de l'École nationale supérieure d'art de la Villa Arson, elle a depuis exposé son travail à Nice, à Rouen (Stork Galerie) à la Maison des Arts de Grand Quevilly et à l'étranger (musée Ningbo, Chine).

*A travers des pièces qui peuvent prendre des formes diverses telles que le tableau, le dessin, le volume ou l'installation in situ, j'interroge les gestes de constructions de la peinture contemporaine de façon picturale et analytique sans restriction de médium ou de technique.* AH

[www.albanehupin.blogspot.fr](http://www.albanehupin.blogspot.fr)

# Nathalie Hugues



Belgrade/Sarajevo, 2015  
huile sur toile, 55 x 41 cm chaque

<http://nathaliehuguespeintures.blogspot.fr/>

Diplômée de l'ESADMM Marseille en 2010 avec les félicitations du jury, Nathalie Hugues est peintre et cinéaste. Elle reçoit une aide à la création de la DRAC PACA en 2014, une allocation du CNAP et, est lauréate du Programme Hors les Murs de l'Institut Français en 2016. Son travail est régulièrement exposé en France et à l'étranger.

*En tant que peintre, je ne peux pas parler du paysage sans parler de sa réalité géographique, géologique, car ce sont ces visions là qui construisent en retour mes images. De ce fait, il semble qu'il n'y ait que des paysages mentaux. Le paysage c'est la preuve toujours renouvelée du lent travail de l'homme, de l'antique travail des champs et des bêtes, de sa ténacité et de son orgueil. D'une façon purement picturale, le paysage permet l'espace, le déploiement des plans et l'installation des figures...* NH

# Slimene Khebour



Slice bubble-gum, 2015  
technique mixte sur bois, chewing-gums sur bois, stylo à bille, acrylique et paint glow, 73 x 31 cm

Né en 1976 à Sfax, d'une famille originaire des îles de Kerkennah, Slimene Khebour alias *Slice DGY* se décrit comme artiste et « geek ». Après une maîtrise en arts plastiques, il entame un DEA et crée la première agence de design tout en enseignant à l'Institut Supérieur des Arts et Métiers de Gabès. Aujourd'hui sa préoccupation plastique a trait aux nouvelles technologies telles que la *litroenergy* le transfert et la métamorphose des matières. A la recherche perpétuelle d'innovation, il s'inscrit dans la gamme des artistes urbains qui avec ses *bubble gum graffiti*, proposant une alternative écologique à la pollution provoquée par les chewing-gums jetés sur la voie publique.

*Je vous propose de recycler le chewing-gum en œuvre d'art et de le mettre en évidence aussi bien la nuit que le jour par des peintures litro-énergétiques qui emmagasinent la lumière le jour et la diffusent la nuit...* SK

<http://www.slicedgy.com>



# Florent Lamouroux



*Toile bleue d'ouvrier*, 2012  
moulage en polycarbonate, transfert à chaud de bleu d'ouvrier (fibres et couleur), 61 x 50 cm (extrait de la série) courtesy Galerie Isabelle Gounod

[florentlamouroux.com](http://florentlamouroux.com)  
[galerie-gounod.com](http://galerie-gounod.com)

Né en 1980, Florent Lamouroux vit et travaille en Rabelaisie. Diplômé de l'École nationale supérieure d'art de Bourges avec les félicitations du jury en 2004, l'artiste poursuit son travail autour du corps et développe une réflexion plastique empreinte de sociologie. Au moyen d'une esthétique alliant l'absurde, la subversion et le détournement, il produit un portrait en volume de notre société. Ses œuvres sont accueillies dans des centres d'art tels que le Centre Pompidou, le MAC Lyon et dernièrement à l'espace d'art HEC.

*Cette œuvre revisite le genre du portrait dans la peinture : des « bleus » appartenant à des ouvriers sont pressés à chaud sur un moulage de plastique représentant un châssis. En refroidissant, la matière emprisonne des fibres colorées qui créent alors la surface et le sujet de la toile. En série, ces productions semi-industrielles forment un camaïeu résultant des différentes histoires des vêtements et des propriétaires : l'individualité de l'uniforme est alors révélée. FL*

# Jérémy Liron



*CARO # 2*, 2015  
huile sur toile, 61 x 50 cm

[www.lironjeremy.com](http://www.lironjeremy.com)

Né en 1980, vit et travaille à Lyon. Peintre, diplômé de l'École nationale supérieure des beaux-arts de Paris et agrégé, Jérémy Liron a réalisé plusieurs expositions collectives et personnelles, notamment à la galerie Isabelle Gounod, laquelle représente son travail à Paris. Il mène un travail littéraire parallèlement à ses recherches plastiques.

*De manière obstinée, ce jeune plasticien représente des architectures désertées, focalisant dans ses paysages périurbains tant sur des HLM que sur des villas balnéaires. Ses huiles sur toile, au format souvent carré, partent des constructions périphériques des villes pour aller à la rencontre de la mémoire visuelle du spectateur. Le jeu savant des compositions et du traitement pictural (couleurs, strates successives, affirmation du non-fini...) convoquent l'histoire de l'art : de l'espace perspectiviste de la Renaissance à Le Corbusier via l'abstraction géométrique. Vincent Delaury, in L'œil n°676\_2015.*

# Thibault Lucas



*Sans titre*, 2014  
encre sur toile, 97 x 130 cm

[www.thibaultlucas.com](http://www.thibaultlucas.com)

Né en 1984, Thibault Lucas vit et travaille à Paris. Sélectionné par la galerie Premier Regard en 2012, il expose au salon DDessin en 2013, puis est invité par la galerie Frédéric Lacroix en 2014. Thibault Lucas peint comme il dessine, avec des feutres qu'il fabrique (feutrine trempée dans l'encre). Le blanc de la feuille ou de la toile est essentiel. Ses perspectives infinies s'étendent et l'emmènent de plus en plus vers le très grand format et les installations *in situ*.

*Une nature mystérieuse, répétitive et immense dans laquelle je cherche l'ambiguïté entre le naturel et le fabriqué : un chemin, une trace, un sillon, un alignement de pierres, un monolithe, un bunker, un paysage sauvage, un champ de labour, des montagnes, un entrepôt de betteraves. TL*

# Jordan Madlon



*Diptyque, Écran+Ductus*, 2015  
acrylique sur bois medium, 53,5 x 40,5 x 2 cm

Né aux Abymes, Guadeloupe en 1989, Jordan Madlon vit et travaille à Karlsruhe en Allemagne. Il est diplômé de l'École supérieure d'art et design de Saint-Étienne, avec les félicitations du Jury (Dominique Abensour, Alexandre Bohn, Marion Duquerroy et Serge Le Squer) accompagné par Rémy Hysbergue. Jordan Madlon a poursuivi un cursus complémentaire à la Kunstakademie de Karlsruhe dans la classe du professeur Helmut Dörner. Entouré d'une équipe, il a géré, le Cuba Libre, lieu de diffusion d'art.

*Les formes résultent de nombreuses notes qui sont accrochées sur le mur d'atelier, petits dessins réalisés à l'aquarelle. Il arrive alors souvent que la forme se répète sur plusieurs dessins en différentes couleurs. Cela rappelle qu'il s'agit avant tout d'une recherche de vocabulaire pictural. JM*

# Daniel Mato



Sans-titre, 2015  
acrylique sur toile, 162 x 130 cm

Né en 1983, vit et travaille à Paris. Diplômé de l'École nationale supérieure d'art de Paris-Cergy avec les félicitations du jury, Daniel Mato expose régulièrement son travail à Paris et en région parisienne, avec des expositions personnelles, à la Galerie d'Art Contemporain de Créteil, au Conservatoire des Arts de Montigny le Bretonneux, à la Galerie Hôtel Élysées Mermoz à Paris. Et l'a également présenté en province, École des Beaux-Arts de Besançon, Lille Art Fair.

*Au départ, j'applique un geste à la surface de la toile. Ce geste est fondateur et ouvre tout un champ de possibles. Il s'agira de choisir, de soustraire, d'entremêler les actions. C'est dans ces différents choix que peu à peu le tableau se révèle et trouve sa propre logique.*

[danielmato.blogspot.fr](http://danielmato.blogspot.fr)

# Lucien Murat



Fukushima mon Amour, 2015  
acrylique sur canevas chinois, 200 x 200 cm

Né en 1986, Lucien Murat vit et travaille à Pantin. Diplômé de l'École Central Saint Martins à Londres, il expose régulièrement son travail en France, en Belgique, au Maroc, aux États-Unis et en Iran.

*Lucien Murat est fasciné par le concept de la fin du monde et plus particulièrement son impact sur l'inconscient collectif. Pour cela il collectionne les canevas qu'il chine dans les brocantes afin de créer de larges patchworks sur lesquels il intervient à la peinture acrylique. Il donne ainsi naissance à un univers schizophrénique alimenté de références historiques, contemporaines et mythologiques qui flirte constamment entre absurde et grotesque.*

# Adrian Narvaez Caicedo



You can't hide once our window is open, 2015  
huile sur toile de lin, 114 x 195 cm

[www.adriancaicedo.com](http://www.adriancaicedo.com)

Né en 1980 en Colombie, Adrian Narvaez Caicedo vit et travaille à Bourges. Diplômé de l'École nationale supérieure d'art de Bourges avec la mention du jury en 2012. Lauréat du prix Louis Baron au 29<sup>e</sup> Rendez-vous des jeunes plasticiens à Saint-Raphaël et le troisième prix du Grand prix de peinture à Saint-Grégoire en France, il expose régulièrement son travail en France et à l'étranger (Allemagne et États-Unis).

*Sa peinture est avant tout une ouverture pour le monde qui se construit sur la toile où se rejoue perpétuellement les questions élémentaires liées à la tradition de la peinture. Pourtant le sujet central de sa peinture reste l'humain. Elle invoque les mythes de l'histoire aussi bien que la culture populaire, se mélangent des iconographies dans un apparent chaos. Il donne du sens à cette réalité fragmentée, chimérique devenu ambivalente... E. Patitucci*

# Richard Negre



Paysages intermédiaires, 2015  
papiers découpés, verre, 2 éléments (29,7 x 42 x 3 cm et 29,7 x 42 cm)

[www.richardnegre.com](http://www.richardnegre.com)

Né en 1976, Richard Negre vit et travaille à Paris. Plasticien ayant une formation en cinéma d'animation à l'école de l'image Gobelins, il présente son travail tant en espaces d'art (galerie Jean Brolly, L'Art dans les Chapelles, La Force de l'Art 02, La Borne, Espace d'art Camille Lambert) qu'en festivals internationaux (Ottawa, Annecy, Brooklyn, Tokyo, Zagreb). Toute sa recherche est pour lui l'occasion de reconsidérer notre rapport au temps par une confrontation entre l'immobilité et sa mise en mouvement.

*Paysages intermédiaires : il s'agit de concentrer le temps en une surface, un volume, une couleur. A l'issue de cette superposition des instants, se dégage une simplification de l'ensemble, une forme qui peut-être les contiendrait toutes.*

# Nicolas Olivares



La maison était bleue, 2015  
huile sur papier, 180 x 168 cm

Né en 1986 à Quilpué au Chili, Nicolas Olivares vit et travaille à Paris. Il est diplômé de l'université Catholique du Chili.

*Le lieu représenté est une image fantasmée de ma ville de naissance. Elle est le résultat de la superposition de mes souvenirs d'enfance (de l'ordre de l'imaginaire) et de vues trouvées sur Google Street View en produisant un troisième lieu qui existe et qui n'existe pas en même temps. Ce sont des fragments composés de liens entre un lieu, une image et la mémoire. C'est la représentation d'un paysage mental, où un souvenir renvoie à une image et une image en appelle une autre.*

[www.nicolasolivares.net](http://www.nicolasolivares.net)

# Aurel Porté



Double et brisé, 2015,  
acrylique, tempera et huile sur toile, 114 x 146 cm

Né en 1991, Aurel Porté vit et travaille en banlieue parisienne où il développe depuis quelques années une pratique de la peinture pensée d'abord comme une adresse, l'engagement d'un dialogue avec des images qui nous interpellent au quotidien. Il a été diplômé de l'École nationale supérieure d'art de Paris-Cergy en 2014 et a étudié à l'Akademie der Bildenden Künste de Munich, aux universités Paris 7 et Paris 8.

*Aurel Porté interroge les mondes du loisir, de la consommation et du travail à travers les images qu'ils produisent d'eux-mêmes. Sa peinture existe dans la tension entre la réinsertion de ces images dans le grand récit des formes picturales et la répétition de ce récit dans l'image peinte.*

# Johanna Pacheco Surriable



Constructions, 2015  
acrylique sur toile, 200 x 200 cm

Née en 1984, Johanna Pacheco Surriable vit et travaille à Paris. En 2012, elle est diplômée de l'École supérieure des Beaux-Arts du Mans. Depuis elle se balade pour rencontrer des moments uniques où elle pourra apercevoir sensiblement une intention poétique.

*Mon travail se nourrit par mes promenades et aussi par des moments d'introspection que j'ai avec l'environnement où je porte ma vue. Je suis très attentive à l'espace public, un lieu où je questionne le rapport de la solitude dans sa liaison imperceptible vers la communauté. JPS*

<http://schumara1.wix.com/joh-pachecosurriable>

# Nathaniel Raymond



Nature Morte aux citrons, 2015  
huile sur toile, 130 x 162 cm

Né en 1974, Nathaniel Raymond vit et travaille à Paris. Diplômé de l'École d'Enseignement Supérieur d'Art de Bordeaux en 2000, il complète sa formation par un Master recherche à l'Université Michel de Montaigne (Bordeaux).

*Nathaniel Raymond peint le processus par lequel il crée ses peintures. Il met en place ses tableaux en s'appropriant l'espace de modélisation des logiciels 3D pour créer un dispositif visuel dont l'observation nous est rendue possible mais dont nous ne sommes pas exactement les spectateurs.*

<http://nathanielraymond.com>

# Madeleine Roger



L'Autoroute des vacances, 2015  
huile sur toile, 97 x 130 cm

Née en 1993, Madeleine Roger vit et travaille à Paris. Actuellement en 4ème année de l'École nationale supérieure des beaux-arts de Paris, elle a intégré l'atelier de Philippe Cognée/ Tim Eitel.

*Si j'ai commencé par utiliser le geste destructif comme geste pictural, je cherche aujourd'hui davantage à représenter la destruction, sa trace. L'Autoroute des Vacances est ma façon de rendre sa poésie à un morceau de papier plume abîmé, où est collé un reste de paysage d'une publicité MacDo-nald.*

[madeleinerogerlacan.com](http://madeleinerogerlacan.com)

# Julien Saudubray



Vétéran, 2013  
peinture à l'huile sur veste, 65 x 40 cm

Né en 1985, Julien Saudubray vit et travaille à Paris et Bruxelles. Diplômé de l'École nationale supérieure des beaux-arts de Paris, il a exposé son travail au 104 (*Dépaysement*) et à Jeune Création. En 2015, il participe à la 8<sup>e</sup> édition de la biennale *Watch this Space* organisée par le réseau 50° nord et a présenté sa première exposition personnelle à la Galerie Robespierre à Grande Synthe.

*La peinture : un vaste édifice, une forteresse même. Ce concept, lisse et glissant, pour l'aborder, il faut lui tourner autour, trouver une fissure, un point faible par où l'attaquer, ou à défaut, procéder par la greffe, l'hybridation. Le travail de Julien entreprend une déstructuration systématique de la peinture: non pas détruire, mais disloquer, c'est-à-dire échafauder une critique en acte qui reprenne point par point les diverses approches dans lesquelles on a pu enfermer le genre au cours de son histoire, en vue d'évaluer, non sans humour, ce qu'il reste de sa puissance subversive (...) Ingrid Luquet Gad*

[juliansaudubray.tumblr.com](http://juliansaudubray.tumblr.com)

# Julia Scalbert



Sans titre, 2014  
acrylique sur toile, 100 x 80 cm

[www.juliascalbert.com](http://www.juliascalbert.com)

Née en 1984, Julia Scalbert vit et travaille à Marseille. Diplômée de l'École Supérieure des Beaux-Arts de Nîmes avec mention du jury, elle expose régulièrement son travail à Paris (galerie du Haut-Pavé), à Marseille (galerie du Tableau, Passage de l'art), à Montpellier (galerie Vasistas), à Lithos au Centre d'Art Contemporain de Saint Restitut, lors des expositions de la collection Cynorrhodon-Faldac (Vézelay, Trappes en Yvelines), à Vitry-sur-Seine (Novembre à Vitry 2011), Nîmes, la Seyne sur Mer (galerie du Fort Napoléon)...

*Les énigmatiques empilements de Julia Scalbert donnent à voir un espace pictural paradoxal qui figure la persistance du désir dans le temps. Le sujet de la peinture y est incontrôlable, solide, et le lieu de nombreuses métamorphoses.*

Extrait du texte d'Angela Freres, les énigmatiques empilements de Julia Scalbert, 2015

# Eunji Seo



Paysage 01, 2015  
pigments et huile sur toile, 120 x 90 cm

Originaire de la Corée du sud, Eunji Seo vit à Munich en Allemagne.

*Je m'inspire des influences qui se trouvent autour de moi, essentiellement les paysages que je perçois dans ma vie quotidienne et des architectures : la fenêtre, un coin, une ligne droite, une forme géométrique ou une perspective, etc. Ces éléments architecturaux sont reconstruits plastiquement dans mes peintures avec des fragments de ma vie quotidienne : un personnage, un objet, un paysage, des lignes. La composition des tableaux se réalisent spontanément, comme un mot « l'hasard ». Quand je regarde des éléments intéressants du quotidien, une scène ou une idée jaillit soudain dans mon esprit... ES*

# Eri Tomonaga



Quai Perrache, 2015  
acrylique sur contreplaqué, 76 x 54 cm

Née en 1986, vit et travaille à Nantes. Diplômée de l'École supérieure des beaux-arts de Nantes Métropole, Eri Tomonaga obtient une résidence à L'attrape-couleurs à Lyon en août 2015 et y a fait une exposition avec Michaël Viala en septembre 2015 dans le cadre de Résonance du OFF de la Biennale de Lyon en partenariat avec MPVite de Nantes.

*Pour établir un point de vue différent sur les images, les significations ou sur la mise en forme de sa propre figuration du monde extérieur, je pense qu'il faut, de toute façon, conserver une distance. Je recherche donc les nuances de distance qui peuvent être adoptées, et je propose finalement de mettre en doute l'évidence naturaliste du signe en me demandant si telle ligne transforme un lieu ou bien si c'est l'inverse ? ET*

[www.eritomonaga.com](http://www.eritomonaga.com)

# Thomas Vergne



Sans titre, 2015  
technique mixte (installation de six huiles sur toiles et d'une peinture sur bois), dimensions variables

Né en 1991, Thomas Vergne vit et travaille à Paris. Il est diplômé de l'École nationale supérieure des beaux-arts de Paris en mai 2015.

*Une icône est une surface pleine de sens. C'est aussi un lieu où la pensée abstraite, l'idée, s'incarne physiquement. Un objet – sa taille ne laisse aucun doute là-dessus – qui est la matérialisation d'un concept, par essence immatériel. Ici cette idée de pureté incorporelle de la pensée se confronte avec la carnation de l'objet, son aspect physique, imparfait. Imperfection de la touche qui n'est pas toujours régulière, imperfection de la toile crue manipulée par des mains sales, bavures, ratures, craquelures dévoilant les artifices de l'image... TV*

<http://cargocollective.com/thomasvergne>

# Justin Weiler



Beyrouth, 2015  
encre de chine sur papier Arches 300 gr encollé sur contreplaqué, 3 x (200 cm x 60,8 cm)

Justin Weiler est né en 1990 au Lilas. Il est diplômé de l'École supérieure des beaux-arts de Nantes Métropole (DNSEP) en juin 2015. Il découvre une nouvelle façon d'aborder la peinture après un séjour de six mois en Hollande à la HKU de Utrecht puis au Liban. Sa pratique s'étend aussi au champ de la vidéo et du roman graphique (La vie d'Henry ...) qui sont comme des respirations autour de son travail de peinture.

*Lors de ma résidence au Liban, j'ai été marqué par les rideaux de fer criblés de balles; les motifs de ces lignes horizontales sont soulignés par une lumière forte et zénithale contrastée par ces trous noirs. Qui comme sur une partition viennent dessiner des notes de musique. Ce projet des volets s'inscrit dans la continuité des Draps Blancs et de La Grande Serre. JW*

[www.justinweiler.fr](http://www.justinweiler.fr)

# Taline Zabounian



ZOOM, 2015  
acryliques sur toile, 197 x 130 cm

Née en 1986, Taline Zabounian travaille à Ivry-sur-Seine. En 2010, elle est diplômée de l'École nationale supérieure des beaux-arts de Paris. En 2013, après une résidence de six mois en Arménie, elle expose au Musée d'Art Moderne de Yerevan.

*Le détail n'est plus : le travail de Taline Zabounian montre à voir l'image saccadée, celle qui se déploie dans une loupe pour une «loop». Où la main, vient assembler les morcellements découverts pour en faire demeurer les formes «empruntées» alors que, les formes «empreintées» se révèlent plurielles. TZ*

[talinezabounian.com](http://talinezabounian.com)

## **Les membres du jury 2015**

## Gilgian Gelzer

Artiste d'origine suisse, né à Berne en 1951, il vit et travaille à Paris où il enseigne à l'École nationale supérieure des beaux-arts de Paris. Ses peintures, dessins et photographies questionnent le monde dans lequel il gravite à travers une immédiate visibilité, une mentalité autre. L'œuvre de Gilgian Gelzer a fait l'objet de nombreuses expositions personnelles comme notamment : Credac, Ivry-sur-Seine en 1991 ; FRAC Auvergne, Clermont-Ferrand en 2004 ; au Musée de l'abbaye Sainte-Croix, aux Sables d'Olonne en 2005 ; au Ludwig Museum, Coblenze en 2006; au Kunstraum, Kreuzlingen (Suisse) en 2010. En 2015, la galerie berlinoise Born présente son travail.

[gilgiangelzer.com](http://gilgiangelzer.com)

## Claire-Jeanne Jézéquel

Née en 1965, vit et travaille à Paris et Ivry-sur-Seine. Son travail s'inscrit entre peinture et sculpture, sculpture et architecture. Claire-Jeanne Jézéquel utilise des matériaux issus de la construction - profilé métal, Placoplatre - ainsi que du papier ou de l'encre. Son travail est présenté lors d'expositions personnelles et collectives, en France comme à l'étranger : en 2008, à la Maréchalerie à Versailles, en 2013 à la Chapelle de la Visitation à Thonon, en 2014 en Corée du Sud pour l'exposition *Inhabiting the World* et en 2015 à Berlin pour l'exposition +/- 4 # ungefähr 4. Elle est représentée par la Galerie Jean Fournier à Paris.

<http://clairejeannejezequel.blogspot.fr/>

## Jean-François Leroy

Lauréat Novembre à Vitry 2014, le travail de Jean-François Leroy a été montré dans différentes expositions à la Maison Populaire et aux Instants Chavirés à Montreuil, à la Galerie du Haut Pavé à Paris, aux Salaisons à Romainville ainsi que dans les galeries Bertrand Grimont et Anywhere à Paris. Il a également réalisé des projets spécifiques dans le cadre de l'Art dans les Chapelles et Les modules Hors les murs du Palais de Tokyo, dans les vitrines des Galeries Lafayette ou encore pour la biennale *Hors d'œuvres* à Juvisy-sur-Orge.

## Frédérique Lucien

Née en 1960, vit et travaille à Paris. Frédérique Lucien explore la puissance de suggestion et de séparation de la ligne dans une grande diversité de pratique : dessin, peinture, sculpture, sérigraphie. À mi-chemin entre abstraction et figuration, ses processus de représentation visent l'épure et l'exploration de l'espace corporel. On note ses expositions au Musée des Beaux-art de Caen, de Brest, à la galerie Jean Fournier mais aussi à l'étranger (Italie, Etats-Unis...) au Musée Zadkine à Paris. Cette année, Frédérique Lucien présente une exposition au Centre Interprétation Art et Culture de Bourbourg titrée *Cher Modèle*.

[frederiquelucien.com/](http://frederiquelucien.com/)

## Pierre Mabilie

Né en 1958, vit et travaille à Paris. Il enseigne à l'École supérieure des Beaux-arts de Nantes-Métropole. Le travail de Pierre Mabilie explore la couleur et s'articule autour de la répétition d'une forme. Cette forme unique, toujours proposée dans de multiples variations, loin d'enfermer le travail de l'artiste autour d'un même

sujet lui permet au contraire d'explorer toujours plus loin ses recherches picturales sur la couleur et de travailler avec davantage de liberté. En février 2015, Un catalogue *Pierre Mabilie, monographie* est édité avec les contributions de Michel Pastoureau, Christine Lapostolle, Jean-Marc Huitorel, Claire Nédellec. Cet ouvrage accompagne les expositions *Pierre Mabilie, Chercher une forme*, Galerie Jean Fournier, Paris ; *Pierre Mabilie, Mélanger les lumières*, École supérieure des beaux-arts de Nantes Métropole ; *Pierre Mabilie, Liquider les contours*, Villa Tamaris Centre d'Art, La Seyne-sur-Mer ; et la commande publique des vitraux de l'Église Saint-Maurille, inaugurée en 2014 à Chalonnes-sur-Loire.

[pierre-mabilie.org](http://pierre-mabilie.org)

## Olivier Masmonteil

Olivier Masmonteil vit et travaille en région parisienne. Diplômé de l'École des beaux-arts de Bordeaux, il participe en 2013 à l'exposition *Wolken* au Musée Leopold de Vienne abordant la question du paysage du romantisme à nos jours. Une exposition personnelle lui a dédiée en 2013 et 2015 à la Galerie André Simoens à Knokk en Belgique et également en 2015 à la chapelle Saint-Libéral de Brive.

Son travail est présent dans des collections publiques (FRAC Haute-Normandie, Ministère des Affaires étrangères... ) et privées (Fondation Eileen Kaminsky, USA et Fondation Colas, Paris). En 2015, il présente son travail dans deux expositions collectives, à la Galerie Biesenbach de Cologne et Artdocks de Bremen en Allemagne.

[oliviermasmonteil.hautetfort.com](http://oliviermasmonteil.hautetfort.com)

## François Mendras

Né en 1962, vit à Paris. L'œuvre de François Mendras renvoie à un protocole onirique, et à une rhétorique picturale issue de l'inconscient. «Entremêlant abstrait et figuré, physique et métaphysique, décor et sujet, gestuel et aplat, ces registres tissés recouvrent d'un filé camouflé toute interprétation d'une finalité calculée». Ses œuvres font parties de collections publiques (Fonds National d'Art Contemporain, FRAC Auvergne...) et privées (collection Le Bon MArché, collection Colas). En 2004, une exposition lui est consacrée au Creux de l'Enfer à Thiers. Son travail est présenté en 2014 lors de l'exposition collective *Villa La Rocca* au Centre d'Art Contemporain de Brétigny-sur-Orge.

[mendras.com](http://mendras.com)

## Éva Nielsen

Née en 1983, de nationalité franco-danoise et diplômée en 2009 de l'École nationale supérieure des beaux-arts de Paris, Eva Nielsen développe un travail d'hybridation des images et des techniques essentiellement dans l'espace du tableau. Ses sujets de représentation sont généralement issus de friches urbaines, éléments d'architecture isolés sur un paysage prélevés dans ces espaces intersticiels à la frange des villes. De ses œuvres émane une tension entre forces urbaines et paysages, en écho à la tension créée par la technique développée usant d'images sérigraphiées et champs colorés. Elle a déjà participé à de nombreuses expositions en France et à l'étranger, dont trois expositions personnelles à la galerie Dominique Fiat à Paris. Ses œuvres sont entrées dans des collections publiques (MAC VAL, CNAP, Fonds municipal d'art contemporain, Paris) et privées.

[eva-nielsen.com/](http://eva-nielsen.com/)

## Pascal Pesez

Pascal Pesez vit et travaille à Valenciennes. Sa pratique artistique croise la peinture, le dessin, mais aussi la performance à travers des lectures publiques. Il a participé à de nombreuses expositions en France et à l'étranger. Parmi elles, le Domaine de Kerguéhennec en Bretagne en 2011, *l'Art dans les Chapelles* en 2008. Enfin il expose à la Galerie Particulière à Paris en 2009 et 2012.

Il est co-fondateur de l'association Acte de Naissance et de L'H du Siège/Galerie-ateliers, membre du CAAP (Comité des Artistes Auteurs Plasticiens) et, depuis mai 2013, il est co-président de la FRAAP.

[lagalerieparticuliere.com](http://lagalerieparticuliere.com)

## Philippe Richard

Né en 1962, Philippe Richard vit et travaille à Paris. Depuis quelques années, ses peintures quittent le tableau proprement dit, au profit d'un travail fait de débordements, d'éléments proliférants dans l'espace d'exposition et sur ses murs. L'artiste considère que ses peintures se situent dans l'espace réel et plus uniquement dans l'espace bidimensionnel du tableau. En 2009, le musée Matisse du Cateau-Cambrésis l'invite pour un projet important *Rien à voir avec Matisse* réalisé au sein des collections. En 2012, il intervient au musée des Beaux-arts de Dunkerque pour le projet *Autre pareil*, une carte blanche afin de revisiter les collections. En 2015, deux expositions personnelles lui ont été consacrées, à la Galerie Bernard Jordan à Paris et à la Galerie municipale Jean-Collet à Vitry-sur-Seine.

<http://philipperichard.net/>

## Gwen Rouvillois

Née en 1968 à Paris, elle vit et travaille à Paris. Artiste plasticienne, chercheur depuis 2014, Gwen Rouvillois est aussi maître assistant en Arts visuels (ATR) à l'École nationale supérieure d'architecture de Paris La Villette. A l'occasion d'une résidence artistique au centre d'art Maebashi Works au Japon, elle a présenté en 2014 son travail à l'Institut français de Tokyo dans le cadre d'une exposition collective, a proposé un Workshop sur le thème de «l'architecture additionnelle et le réemploi des matériaux», avec le studio du professeur Ishida et a réalisé une exposition personnelle *Chantier* à Maebashi. En 2015, Le Centre d'art La Passerelle de Brest présente une sélection de son travail.

## Émilie Satre

Lauréate Novembre à Vitry 2014. Diplômée avec les félicitations de l'École des Beaux-Arts de Rouen en 2002, elle poursuit ses études à la Kunsthochschule de Berlin avec une bourse du DAAD. Lauréate du prix Grolsch en 2011, elle a notamment exposé à la Fonderie Kugler à Genève, au Musée Fabre de Montpellier, au Musée des Arts Décoratifs à Paris, au 19 à Montbéliard, au FRAC Haute-Normandie ainsi qu'en galeries (Anywhere Paris, Ladiray Gallery Rouen/ Londres, Analix Forever Genève).

[emiliesatre.fr](http://emiliesatre.fr)

## Heidi Wood

Née en 1967 à Londres, Heidi Wood vit et travaille à Paris. Licenciée en art en 1987 au Royal College de Melbourne puis de l'École nationale supérieure des beaux-arts de Paris en 1995, Heidi Wood a exposé ses œuvres en Europe, aux Etats-Unis ou encore en Australie. On peut qualifier Heidi Wood de peintre paysagiste urbain pictographe. Intéressée par les espaces péri-urbains, elle travaille sur les lignes de forces, les formes essentielles repérées dans l'espace public, dans une sorte de constructivisme revisité. Elle a réalisée en 2015 une importante exposition au 116 à Montreuil intitulée *Production Site*, projet évolutif en relation aux habitants. En 2013, une exposition lui a été consacrée au Musée Fernand Léger à Biot. Interrogeant le dialogue historique entre abstraction géométrique et les arts décoratifs, ses œuvres sont présentes dans des collections publiques et privées. Heidi Wood intervient également dans l'espace urbain au travers de commandes artistiques.

<http://heidiwood.net/>



## Galerie municipale Jean-Collet

Catherine Viollet - Conseillère aux arts plastiques  
Christophe Hazemann - Médiation  
Céline Vacher - Communication et administration  
Romain Métivier - Régie des expositions et de la collection  
Laurence Renambatz-Ichambe - Administration

Remerciements  
à Philippe Richard  
au service Régie des fêtes  
Impression Ville de Vitry-sur-Seine