

LENA

HILTON

exposition des lauréats
de Novembre à Vitry 2015

Chaque année, depuis 1969, le Prix international de peinture «Novembre à Vitry» réunit des centaines de candidats et récompense deux lauréats. Ouverts aux plasticiens de moins de 40 ans qui proposent une œuvre dont la problématique s'attache à la peinture, il est l'occasion d'aborder tous les « possibles » de ce médium, notamment lorsque celui-ci se rapproche de la sculpture ou de l'œuvre graphique. Une peinture renouvelée donc, à l'image des influences qui la traverse. Le jury, composé d'artistes reconnus de la scène artistique française, sélectionne un certain nombre d'œuvres candidates, puis parmi elles, choisit les deux lauréats annuels. Ce moment de regard d'artistes confirmés sur le travail d'artistes émergents est particulièrement riche d'échanges et précieux.

Les membres du jury 2015 sont Gilgian Gelzer, Claire-Jeanne Jézéquel, Jean-François Leroy (lauréats 2014), Frédérique Lucien, Pierre Mabilie, Olivier Masmonteil, François Mendras, Eva Nielsen, Pascal Pesez, Philippe Richard, Gwen Rouvillois, Émilie Satre (lauréate 2014), Heidi Wood.

Les œuvres primées rejoignent la collection «Novembre à Vitry», composée d'une centaine de pièces à ce jour. De la figuration libre à l'abstraction, de l'hyperréalisme aux nouveaux fauves, de l'art contextuel à l'art urbain, chacune des œuvres de la collection est un témoignage de ces différents courants artistiques de l'histoire des arts contemporains et reflète ainsi ses enjeux.

Lena Hilton



Sans titre, 2015
Acrylique sur toile, 30 x 24 cm

DES TABLEAUX SOUS LA SURFACE

Lena Hilton réalise des tableaux par séries, se posant à chaque fois la question de comment peindre. Dans la dernière de celles-ci, avec une économie de moyens, elle joue de la fluidité d'une gamme chromatique volontairement restreinte en laissant glisser, couche après couche, la traîne de ses pinceaux. Les couleurs se chevauchent, les teintes se densifient et structurent leur espace propre. Les dilutions précises et ordonnées font apparaître des formes et des luminosités.

Par passages multiples, elle se crée ainsi un interstice possible dans une histoire saturée, et trop souvent brutalement monumentale, des formes abstraites. Sans laisser de traces, mais avec constance et concentration, elle infuse ses toiles de couleurs, se réappropriant des motifs et ré-expérimentant ce que la peinture peut avoir de voluptueux et de sensible. Mais la douceur n'est qu'apparence. Son parti pris est fort. Ses gestes ont la légèreté trouble de la maîtrise. Aucun d'eux n'est hasardeux, pour pouvoir se faire oublier à ce point. Il n'en reste que leurs passages doux, dont aucune technique de reproduction ne permettrait de rendre la densité émotionnelle et poétique.

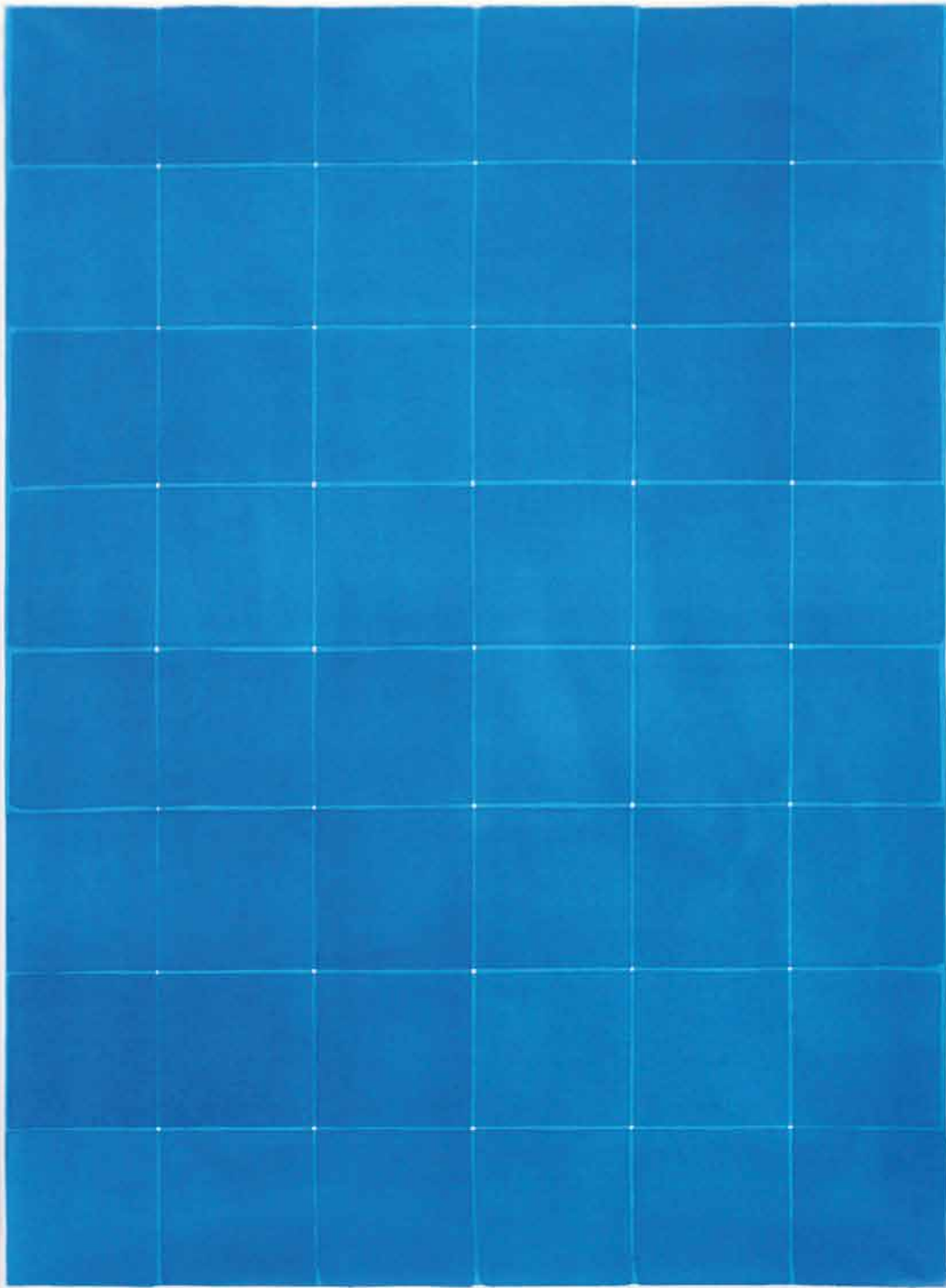
Si sa gamme de couleurs est lumineuse et simple, chaque teinte utilisée semble contenir tout le spectre de ses possibles. C'est d'elle que l'artiste joue pour faire apparaître des ombres et se dessiner des volumes à la présence volatile. Dans les études sur papier, les dépassements dans les marges tracées au crayon nous ouvrent au processus évident, nous laissant entrevoir avec plaisir les couleurs devenir volumes, le trait se transformer en faisceau lumineux. L'artiste ne semble vouloir faire aucun mystère de la domesticité simple de sa pratique. Elle nous ouvre sans artifice les portes de son atelier dans lequel elle traque patiemment des moments de suspension.

Les côtés du châssis de ses toiles nous laissent aussi imaginer les temps successifs nécessaires à leur réalisation. Mais ce n'est pas cette durée qui nous est la plus étrange. Les œuvres sur toile de Lena Hilton semblent avoir une mystérieuse présence anachronique. Leurs motifs paraissent avoir été révélés par frottement, par nettoyage délicat. Ils ont la texture des souvenirs. Par effet d'absorption et d'inversion, les couches saturées de blanc venant se poser en dernier sur de multiples passages colorés très fluides, les tableaux sont comme figés sous la surface d'un lac gelé. Ils deviennent apparition. Ils sont autant de masques possibles, froids mais attirants, de ces innombrables tableaux abstraits devenus si familiers. Avec sa pratique si particulière, patiente et nette, Lena Hilton a dématérialisé la peinture, la faisant passer sous la surface et lui faisant perdre toute épaisseur encombrante et mate pour n'être plus qu'une image potentielle, un miroir semi opaque de notre histoire et de nos fantômes.

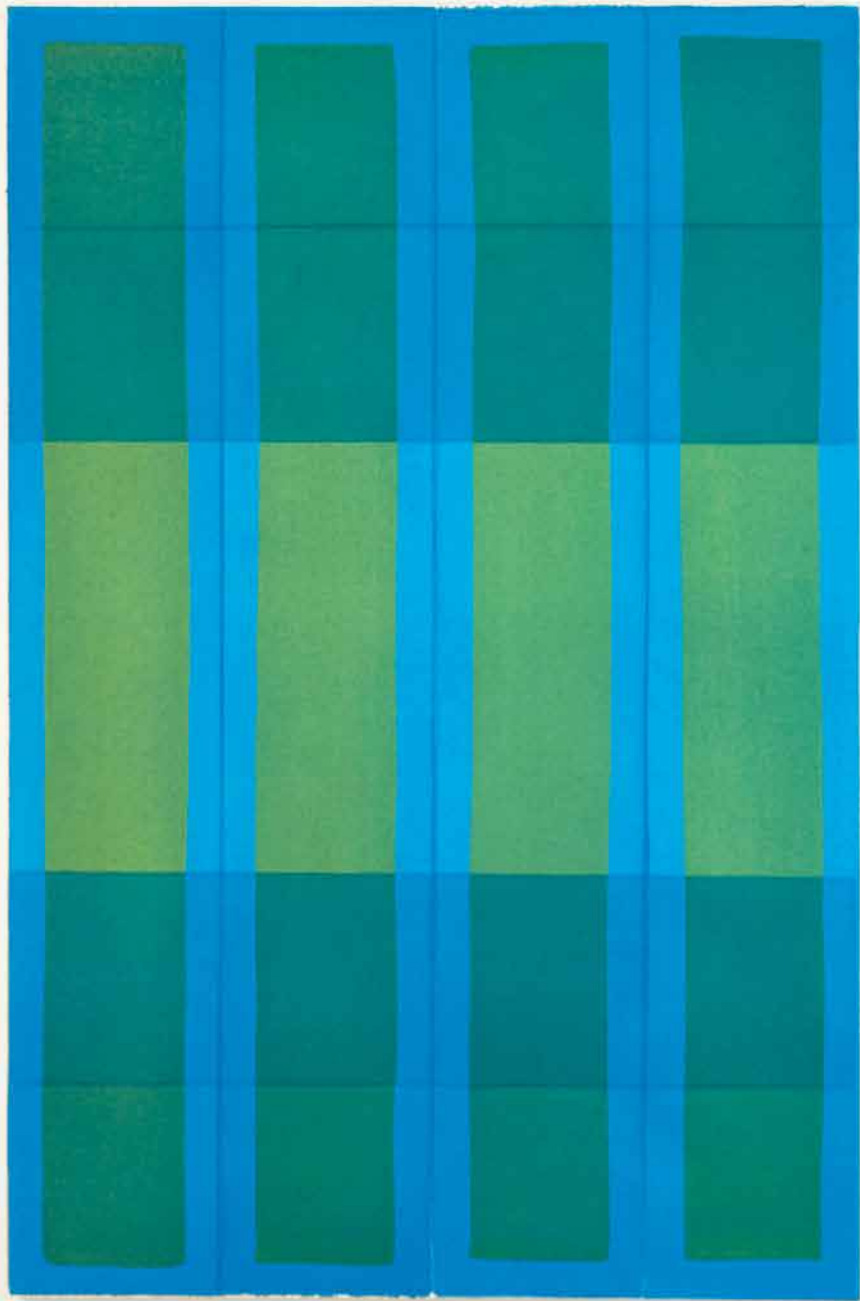
Samuel Gross



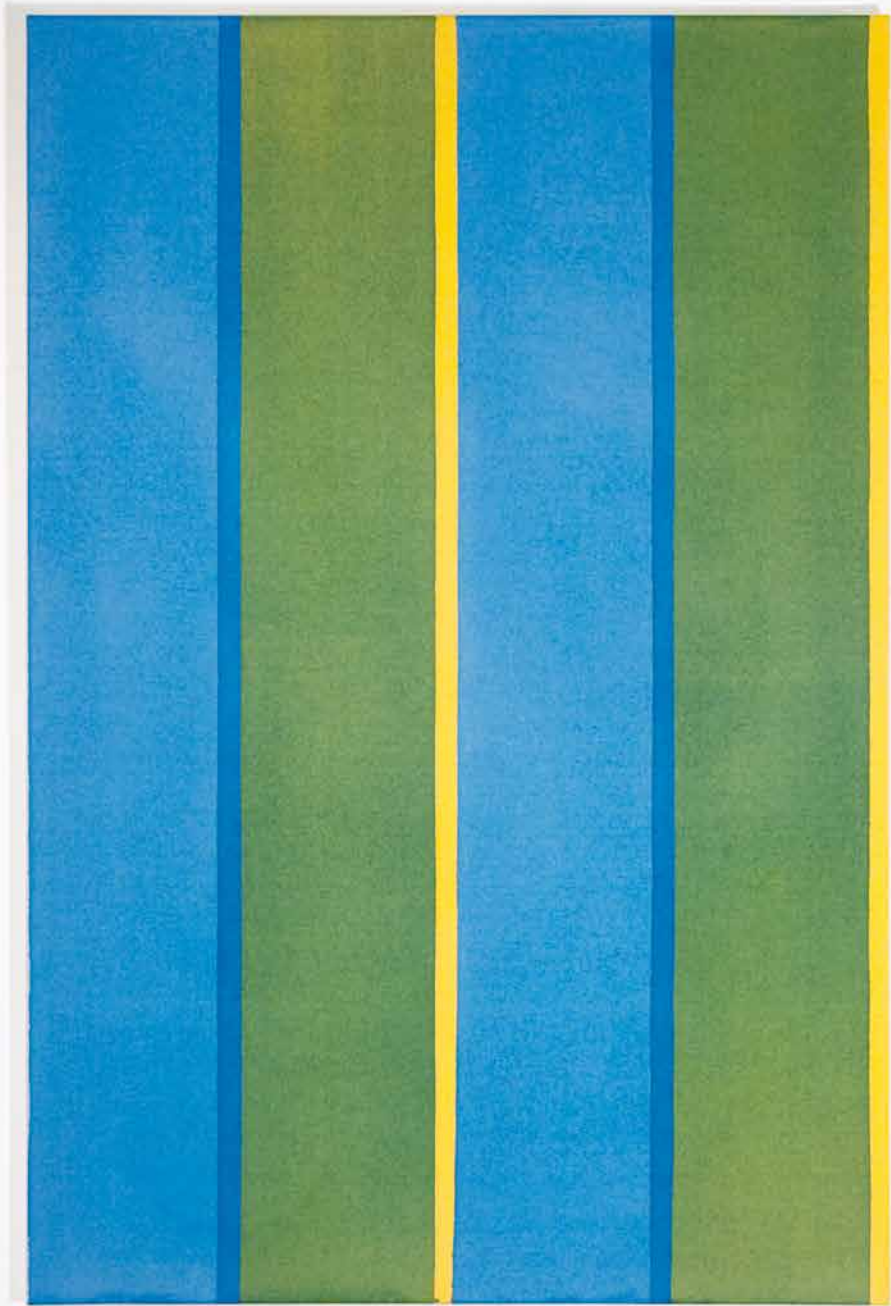
Sans titre, 2016
Acrylique sur toile, 90 x 60 cm



Sans titre, 2015
Acrylique sur toile, 123,2 x 91,7 cm
Collection ville de Vitry-sur-Seine

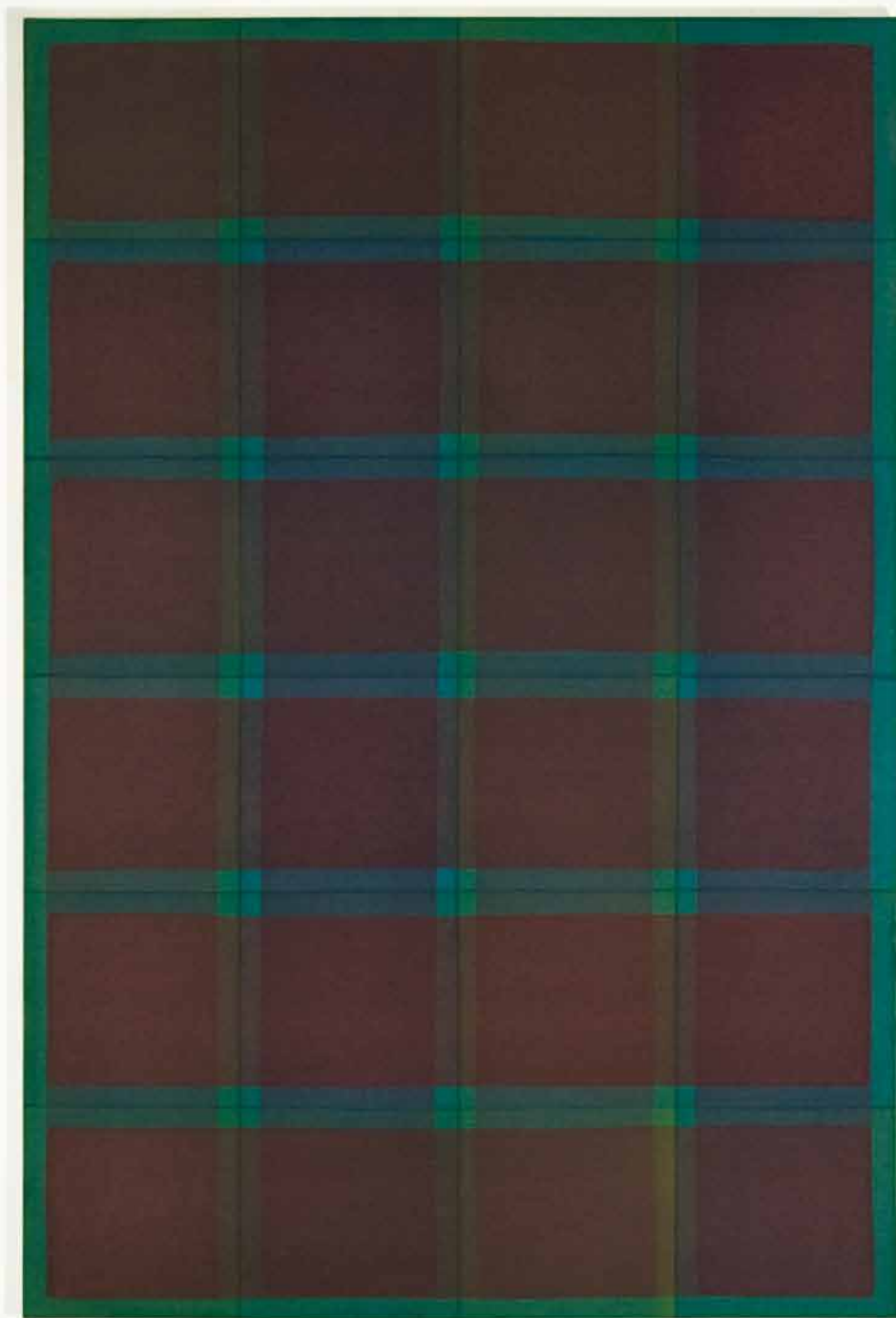


Sans titre, 2015
Acrylique sur toile, 91,5 x 60 cm

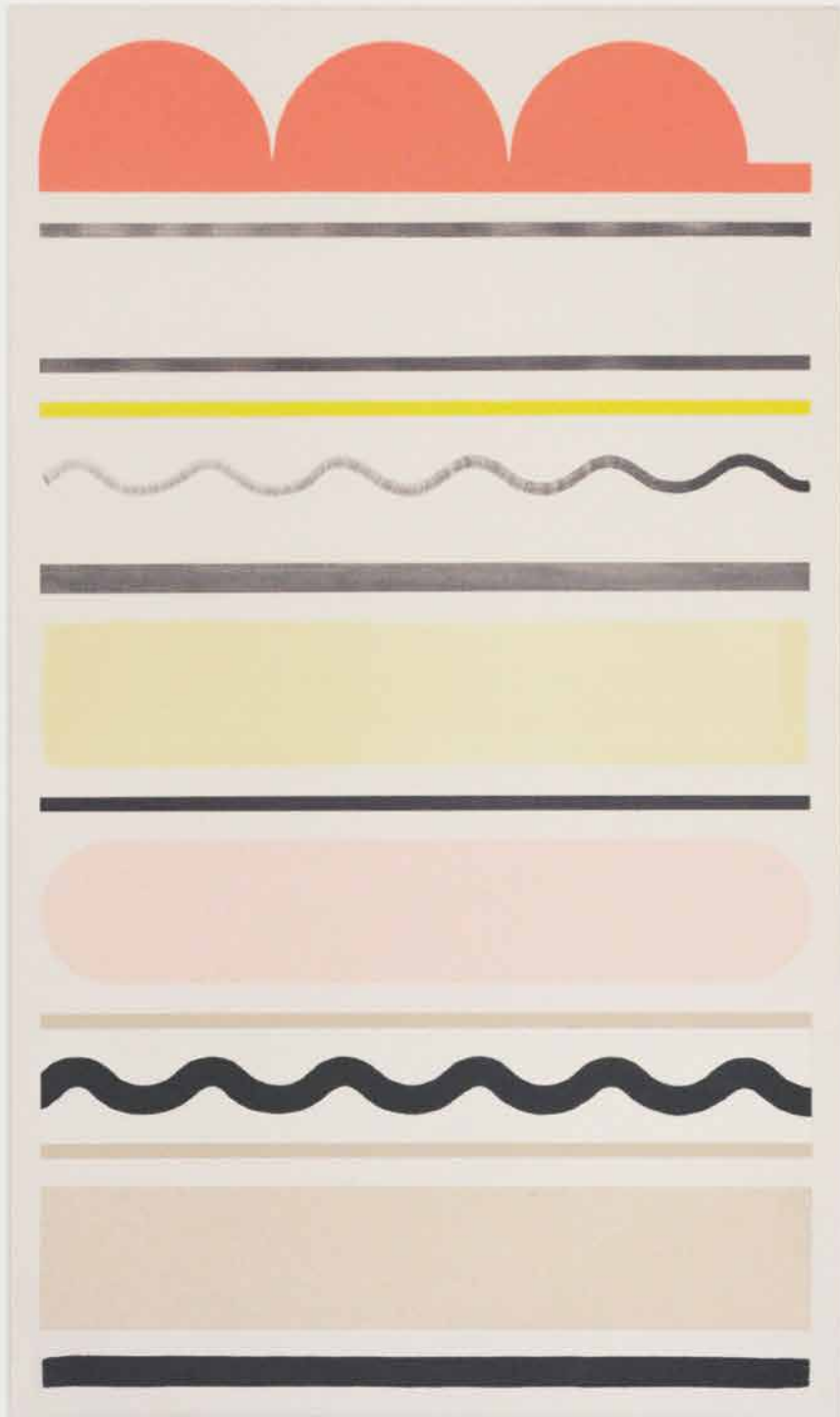


Sans titre, 2016
Acrylique sur toile, 90 x 60 cm

Sans titre, 2016
Acrylique sur toile, 90 x 60 cm



Sans titre, 2013
Acrylique sur toile, 96 x 56 cm

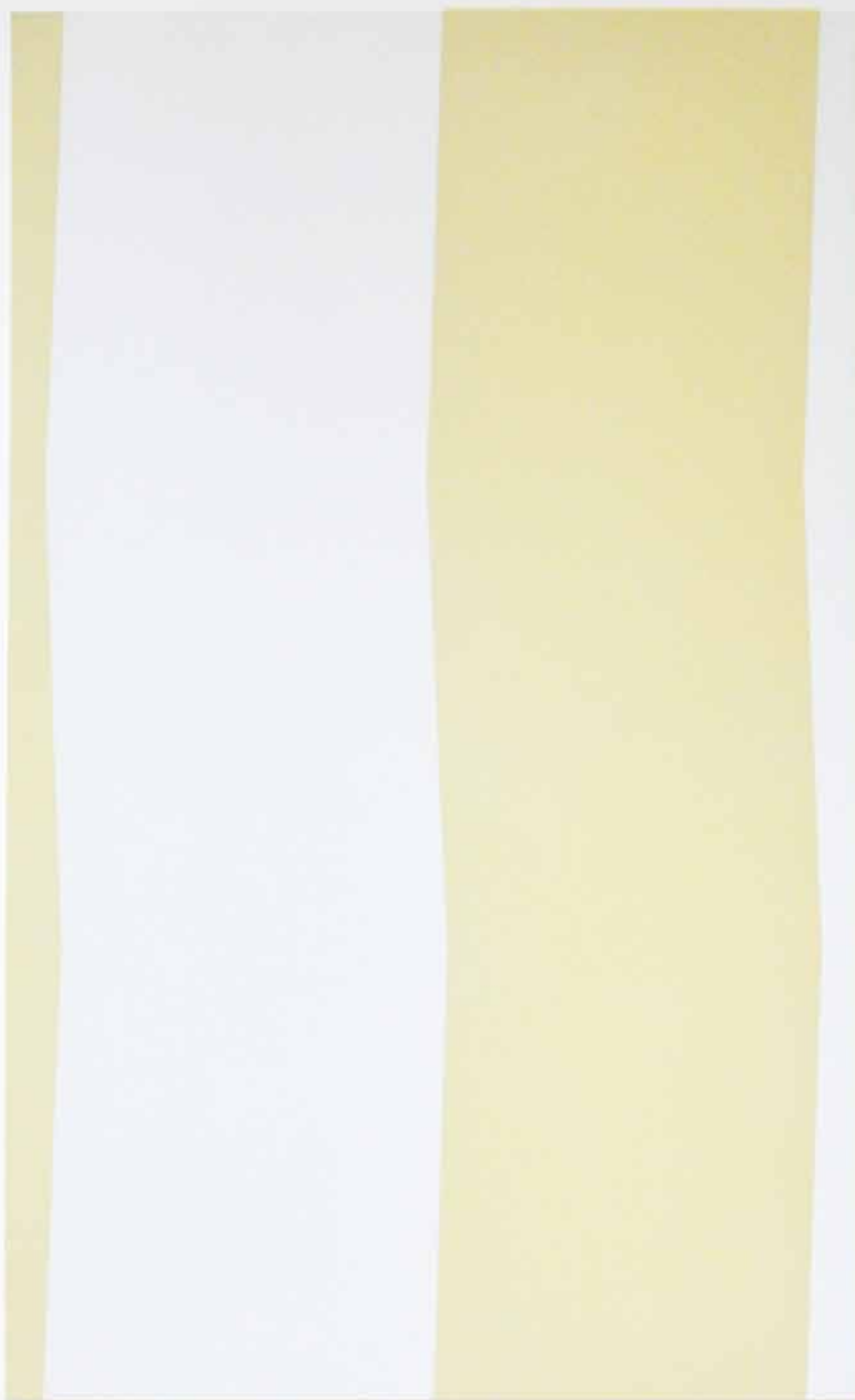




Sans titre, 2014
Acrylique sur toile, 160 x 100 cm



Sans titre, 2014
Acrylique sur toile, 160 x 100 cm



Sans titre, 2015
Acrylique sur toile, 160 x 94 cm



Sans titre, 2009
Acrylique sur toile, 60 x 60 cm

Lena Hilton

Née en 1984
vit et travaille à Paris.
www.lenahilton.com

EXPOSITIONS PERSONNELLES

- 2016 **Lauréats du prix Novembre à Vitry**,
Galerie municipale Jean-Collet,
Vitry-sur-Seine.
Windows on talent, Galeries Lafayette
(55 magasins en France).
- 2015 Galerie de l'hôtel Élysées-Mermoz, Paris.

EXPOSITIONS COLLECTIVES

- 2016 **All Over**, Galerie des Galeries, Paris.
Curatoriat : Samuel Gross.
- 2015 **Novembre à Vitry**, Galerie municipale Jean-Collet,
Vitry-sur-Seine.
- 2014 **Beauty of Indifference**, Galerie Lullin+Ferrari, Zurich.
59^e édition du Salon de Montrouge, Le Beffroi, Montrouge.
- 2011 **Novembre à Vitry**, Galerie municipale Jean-Collet,
Vitry-sur-Seine.
Voûte Voûte, Abbaye aux Dames, Saintes.
- 2010 **Mouvement des atomes, mobilité des formes**,
Pavillon des Beaux Arts de Paris,
Curatoriat : Marc Desgranchamps.

FORMATION

- 2009 DNSEP avec les félicitations du jury,
ENSBA Paris, atelier P2F
(Sylvie Fanchon, Dominique Figarella, Bernard Piffaretti).

PRIX

- 2015 Lauréate du prix «Novembre à Vitry».
- 2010 Lauréate du Prix de peinture de
la Fondation Albéric Rochon.

ÉDITION

- 2016 **All Over**, catalogue de l'exposition, éd. Bernard Chauveau,
Galeries Lafayette
- 2016 **Lena Hilton**, exposition des lauréats de
Novembre à Vitry 2015.
- 2014 **59^e Salon de Montrouge**, éd. ville de Montrouge.
- 2010 **Mouvement des atomes mobilité des formes**, éd. ENSBA.

COLLECTION

Collection de la ville de Vitry-sur-Seine.

Galerie municipale Jean-Collet

Catherine Viollet, conseillère aux arts plastiques, commissariat de l'exposition

Christophe Hazemann, médiation

Céline Vacher, communication et administration

Romain Métivier, régie et montage de l'exposition

Laurence Renambatz-Ichambre, administration

Réalisation du catalogue

Maquette : Lena Hilton,

Direction de la communication de Vitry-sur-Seine

Crédits photographiques

Lena Hilton, Galerie municipale Jean-Collet

Impression

Imprimerie Grenier

Galerie municipale Jean-Collet

59, avenue Guy Môquet,

94400 Vitry-sur-Seine - 01 43 91 15 33

galerie.municipale@mairie-vitry94.fr

galerie.vitry94.fr

Ce catalogue, tiré à 800 exemplaires, est offert par la ville de Vitry-sur-Seine.

GALERIE
MUNICIPALE
JEAN-COLLET



TRAM Réseau art
contemporain
Paris / Ile-de-France



Toute reproduction ou représentation, sous quelque forme que ce soit, doit obligatoirement comporter les crédits photographiques et les mentions obligatoires. Toute réédition ou republication, transfert sur un autre support ou un autre titre, tout transfert à une banque de données ou à des tiers, sont formellement interdits sans autorisation écrite préalable des auteurs et des artistes.

GALERIE
MUNICIPALE
JEAN-COLLET



vitry-sur-seine

Galerie municipale Jean-Collet
du 22 mai au 26 juin 2016

ISBN : 979-10-94152-08-9